

Uddannelsesprogram

Hoveduddannelsesstilling i Psykiatri

Forløb 13, forår

*Bispebjerg Hospital, Neurologisk afdeling (6 mdr.)
Psykiatrisk Center København (18 mdr.)
Psykiatrisk Center Nordsjælland (12 mdr.)
Psykiatrien Øst, Region Sjælland (12 mdr.)*

Målbeskrivelse 2016

Godkendt oktober 2024 af videreuddannelsesråd øst

Indledning

Formålet med uddannelsesprogrammet er at beskrive, hvordan og hvornår målene, som er beskrevet i målbeskrivelsen for Psykiatri, opnås i det daglige arbejde på afdelingerne. Desuden beskriver uddannelsesprogrammet, hvordan kompetencevurderingen af opnåede mål vil foregå i det daglige arbejde.

Programmet er opdelt svarende til de afdelinger som indgår i uddannelsesforløbet, og følger tidsmæssigt opbygningen af uddannelsen. Det er beskrevet, hvilke kompetencer der forventes opnået på de enkelte ansættelsessteder.

Uddannelsesprogrammet beskriver således idealforløbet for netop denne uddannelsesstilling.

Samtidig udgør uddannelsesprogrammet en slags kontrakt mellem uddannelseslægen og de afdelinger, som indgår i uddannelsesforløbet, idet såvel uddannelseslægen som afdelingen kan stille krav til hinanden, svarende til uddannelsesprogrammet.

Uddannelsens varighed og indhold er beskrevet i målbeskrivelsen ([Målbeskrivelse for psykiatri 2016](#)).

Forkortelser

KV: Kompetencevurdering

UAO: Uddannelsesansvarlig overlæge

PKL: Postgraduat Klinisk Lektor

UKYL: Uddannelseskoordinerende yngre læge

PCK: Psykiatrisk Center København

PCN: Psykiatrisk Center Nordsjælland

ØST: Psykiatrien Øst Region Sjælland

Indholdsfortegnelse

| | |
|---|-----------|
| Indledning | 2 |
| Forkortelser | 2 |
| Indholdsfortegnelse | 3 |
| 0. Overordnet organisering af den lægelige videreuddannelse | 6 |
| 0.1 Generelt om uddannelsesvejledning/samtaler | 7 |
| 0.2 Generelt om godkendelse af kompetencer | 8 |
| 0.3 Hvis uddannelsesforløbet ikke lever op til uddannelsesprogrammet..... | 8 |
| Uddannelsesforløbets opbygning | 9 |
| 1. Første ansættelse | 10 |
| 1.1. Præsentation af afdelingen..... | 10 |
| 1.1.1. Introduktion ved ansættelsesstart..... | 10 |
| 1.1.2. Uddannelsesvejledning | 11 |
| 1.1.3. Arbejdsopgaver og - tilrettelæggelse..... | 11 |
| 1.2. Uddannelsesplanlægning | 11 |
| Ambulatoriefunktionen | 11 |
| Stuegangsfunktionen | 11 |
| Akut neurologisk arbejde N10A | 11 |
| 1.3. Plan for kompetenceudvikling og kompetencegodkendelse..... | 11 |
| 1.4 Konferencer, undervisning, kurser og kongresdeltagelse | 11 |
| 1.4.1. Undervisning | 12 |
| 1.4.2. Kursusdeltagelse | 12 |
| 2. Anden ansættelse..... | 13 |
| 2.1 Præsentation af afdelingen..... | 13 |
| 2.2 Uddannelsesplanlægning..... | 13 |
| 2.2.1 Sammenhæng mellem uddannelse og arbejdsfunktioner | 13 |
| Ambulatoriefunktionen | 13 |
| Stuegangsfunktionen | 13 |
| Tværfaglig konference/teamkonference/behandlingsplansmøder | 14 |
| Vagtfunktion | 14 |
| 2.3 Plan for kompetenceudvikling og kompetencegodkendelse..... | 14 |

| | |
|--|-----------|
| De 7 lægeroller | 14 |
| 2.4 Konferencer, undervisning, kurser og kongresdeltagelse | 16 |
| 2.4.1 Undervisning | 16 |
| 2.4.2 Kursusdeltagelse | 16 |
| 2.5 Fokuserede ophold og uddannelsesdage | 17 |
| 2.6 Forskning og udvikling | 17 |
| 2.7 Anbefalet litteratur | 17 |
| 3. Tredje ansættelse | 17 |
| 3.1 Præsentation af afdelingen | 17 |
| 3.1.1 Introduktion til afdelingen | 18 |
| 3.1.2 Organisering af den lægelige uddannelse i afdelingen | 18 |
| 3.1.3 Uddannelsesvejledning | 19 |
| 3.1.4 Arbejdsopgaver og - tilrettelæggelse | 19 |
| 3.2 Uddannelsesplanlægning | 19 |
| 3.2.1 Sammenhæng mellem uddannelse og arbejdsfunktioner. | 19 |
| Ambulatoriefunktionen | 19 |
| Stuegangsfunktionen | 19 |
| Tværfaglig konference | 20 |
| Vagtfunktion | 20 |
| 3.3 Plan for kompetenceudvikling og kompetencegodkendelse | 20 |
| De 7 lægeroller: | 20 |
| 3.3.1 Ledelsesmæssige/administrator/organisator/kommunikator | 22 |
| Samarbejder | 22 |
| Sundhedsfremmer | 22 |
| Akademiker | 22 |
| Professionel | 23 |
| 3.4 Konferencer, undervisning, kurser og kongresdeltagelse | 24 |
| 3.4.1 Undervisning | 25 |
| 3.4.2 Kursusdeltagelse | 25 |
| 3.5 Fokuserede ophold og uddannelsesdage | 26 |
| 3.6 Forskning og udvikling | 26 |
| 3.7 Anbefalet litteratur | 26 |

| | |
|--|-----------|
| 4. Fjerde ansættelse | 26 |
| 4.1 Præsentation af afdelingerne | 26 |
| 4.1.1.Psykiatrien Øst, Roskilde, Region Sjællands Psykiatri..... | 26 |
| 4.1.1.1 Introduktion til afdelingen, Psykiatrien Øst | 28 |
| 4.1.1.2 Organisering af den lægelige uddannelse i afdelingen | 28 |
| 4.1.1.3 Uddannelsesvejledning | 28 |
| 4.1.1.4 Arbejdsopgaver og - tilrettelæggelse..... | 28 |
| 4.2. Uddannelsesplanlægning..... | 28 |
| 4.2.1 Psykiatrien Øst | 28 |
| 4.2.1.1 Sammenhæng mellem uddannelse og arbejdsfunktioner | 28 |
| Stuegangsfunktionen | 28 |
| Tværfaglige konferencer..... | 28 |
| Vagtordning..... | 29 |
| 4.3 Konferencer, undervisning, kurser og kongresdeltagelse | 29 |
| 4.3.1 Psykiatrien Øst, Region Sjælland..... | 29 |
| 4.3.1.1 Undervisning..... | 30 |
| 4.4 Øvrige kurser..... | 31 |
| Psykoterapi | 31 |
| 4.5 Fokuserede ophold og uddannelsesdage | 31 |
| 4.6 Forskning og udvikling..... | 31 |
| 4.6.1 Psykiatrien Øst, Region Sjælland | 31 |
| 4.7 Anbefalet litteratur | 32 |
| 5. Evaluering af den lægelige videreuddannelse | 32 |
| 5.1 Inspektorrapporter | 33 |
| 5.2 Regionale specialespecifikke uddannelsesudvalg..... | 33 |
| 6. Nyttige kontakter | 34 |
| BILAG 1 – Kompetenceoversigt..... | 35 |

0. Overordnet organisering af den lægelige videreuddannelse

| Navn og forkortelse | Ansvar | Opgaver |
|-------------------------------------|---|---|
| <i>Klinikchef</i> | Har det overordnede ansvarlig for den lægelige videreuddannelse på hospitalet | |
| Center- /afdelingsledelse | Er ansvarlig for den lægelige videreuddannelse i afdelingen | Afdelingsledelserne sikrer i samarbejde med UAO rammerne for den lægelige videreuddannelse på afdelingen. |
| UAO – uddannelsesansvarlig overlæge | Er leder af den lægelige videreuddannelse i afdelingen | <p>UAO sikrer i samarbejde med afdelingsledelsen og afdelingens UKYL rammerne for gennemførelse og evaluering af de uddannelsesforløb, som afdelingen tilbyder.</p> <p>UAO skitserer en overordnet plan for hvilke arbejdsfunktioner uddannelseslægen skal varetage for at opnå de kompetencer, som er planlagt opnået i uddannelsesforløbet på den pågældende afdeling og hvordan uddannelseslægen skal rotere mellem afdelingens afsnit eller teams. Denne plan er en del af uddannelsesprogrammet. I dagligdagen er det ofte skemalægger, der lægger arbejdsplanen.</p> <p>UAO skal sikre, at der tilbydes den fornødne oplæring og supervision samt kompetencevurdering i afdelingen. UAO udpeger de speciallæger og uddannelseslæger, som skal fungere som hovedvejledere. Som overordnet ansvarlig for den lægelige videreuddannelse i afdelingen skal UAO holdes orienteret om alle uddannelsesforløb, ligesom UAO skal godkende alle individuelle uddannelsesplaner. UAO beslutter, hvem der kan kompetencevurdere hvilke kompetencer (uddelegerer). UAO har ansvar for at alle aftaler dokumenteres skriftligt, herunder at der udarbejdes referater fra samtalerne.</p> |
| Hovedvejleder | Har ansvar for at den enkelte uddannelseslæge får den tilstrækkelige og nødvendige vejledning i uddannelsesforløbet | Hovedvejleder er ansvarlig for den enkelte uddannelseslæges forløb – herunder afholde vejledersamtaler og sikre, at der udarbejdes individuelle uddannelsesplaner i samarbejde med uddannelseslægen. Hovedvejleder skal sikre at uddannelseslægen får karrierevejledning. |

| | | |
|--|---|--|
| | | Den individuelle uddannelsesplan beskriver hvad den enkelte uddannelseslæge skal fokusere på i den periode planen er lavet for. |
| Klinisk vejleder | Alle læger i afdelingen | Alle læger kan fungere som kliniske vejledere i den daglige oplæring og supervision. Kliniske vejledere, der er et uddannelsesstrin højere end uddannelseslægen kan efter delegation fra UAO vurdere gennemføre kompetencevurdering. |
| UKYL – uddannelseskoordinerende yngre læge | | UKYL'en samarbejder tæt med den uddannelsesansvarlige overlæge om at sikre og udvikle uddannelsen på afdelingen. |
| PKL – postgraduat klinisk lektor | Fagligt ansvar for at uddannelsen lever op til målbeskrivelsens krav indenfor videreuddannelsesregionen | <p>Der er ansat postgraduate kliniske lektorer (PKL) i alle specialer, for Klinisk Basisuddannelse og uddannelsen i akutafdelinger, samt enkelte tværgående PKL'er. PKL'ernes opgaver er at sikre kvaliteten af uddannelsen i pågældende speciale/ område, samt at sikre den pædagogiske udvikling i videreuddannelsen.</p> <p>PKL har således formidlende og rådgivende funktion. Det er samtidig PKL'erne, der sammen med de uddannelsesansvarlige overlæger i videreuddannelsesregionen sammensætter uddannelsesforløb og PKL er ansvarlig for at der findes opdaterede uddannelsesprogrammer.</p> <p>PKL rådgiver i sager, hvor der søges merit.</p> <p>Endelig vil PKL i et vist omfang blive inddraget i uhensigtsmæssige uddannelsesforløb, ligesom PKL inddrages når kvaliteten af videreuddannelsen i en afdeling ikke lever op til kravene (f eks efter et inspektorbesøg – se afsnittet "Evaluering af den lægelige videreuddannelse").</p> |

0.1 Generelt om uddannelsesvejledning/samtaler

Alle uddannelsessøgende læger tildeles en hovedvejleder. Uddannelseslægen og hovedvejleder er ansvarlige for at gennemføre introduktionssamtale, en eller flere justeringssamtaler samt en afsluttende samtale. Samtalerne indeholder, udover planlægning af kompetenceudvikling, også karrierevejledning. I forbindelse med disse vejledersamtaler udarbejder uddannelseslægen en skriftlig individuel uddannelsesplan, som skal godkendes af UAO, samt uddannelseslægen.

Det er uddannelseslægens ansvar sammen med hovedvejleder at planlægge, gennemføre og dokumentere disse samtaler.

0.2 Generelt om godkendelse af kompetencer

Godkendelse af kompetencer og kurser samt tidsmæssig attestations, foregår elektronisk www.uddannelseslaege.dk. Uddannelseslaege.dk findes også som app, hvorfra uddannelseslægen kan klarmelde kompetencer og skrive noter mm.

0.3 Hvis uddannelsesforløbet ikke lever op til uddannelsesprogrammet

Såfremt en uddannelseslæge ikke finder, at uddannelsen lever op til det uddannelsesprogram, som er udarbejdet for det pågældende uddannelsesforløb, er det i første omgang hovedvejlederen, som skal kontaktes. Løses problemet ikke ad denne vej kontaktes UAO og afdelingsledelsen. Kan man ikke få sin sag behandlet indenfor afdelingens rammer kan uddannelseslægen – efter at have orienteret afdelingsledelsen - henvende sig til specialets PKL.

Det vil ligeledes være naturligt at rette henvendelse til Videreuddannelsessekretariatet, såfremt man har problemer i forhold til uddannelsen på afdelingen.

Uddannelsesforløbets opbygning

I Region Øst har vi i alt 34 hoveduddannelsesforløb i psykiatri, hvor 17 H-forløb besættes d. 1. marts og 17 H-forløb besættes d. 1. september. Samlet udgør de 34 H-forløb 136 uddannelsesårsværk, hvor 89 er placeret i Region Hovedstaden og 47 er placeret i Region Sjælland. De fleste H-forløb indeholder uddannelsestid i begge regioner.

Hoveduddannelsen består af 4 års ansættelse, herunder de første 6 mdr. på en neurologisk afdeling. Derudover består hoveduddannelsen af mindst 2 psykiatriske ansættelser og hver ansættelse er af minimum 12 mdrs. varighed. Ansættelsen skal omfatte mindst én universitetsafdeling.

Nedenfor fremgår det aktuelle uddannelsesforløb:

| 1. ansættelse | 2. ansættelse | 3. ansættelse | 4. ansættelse |
|---|-----------------------------------|------------------------------------|----------------------|
| Bispebjerg hospital Neurologisk afdeling | Psykiatrisk center Kø- benhavn | Psykiatrisk Center Nordsjælland | Psykiatrien Øst |
| Varighed 6 mdr. | Varighed 18 mdr. | Varighed 12 mdr. | Varighed 12 mdr. |

1. Første ansættelse

Neurologisk Afdeling, Bispebjerg Hospital

1.1. Præsentation af afdelingen

Neurologisk afdeling, Bispebjerg Hospital består af tre sengeafsnit med i alt 54 sengepladser, et stort og flere mindre ambulatorier med samlet mere end 28.000 kontakter per år.

Afdelingens patienter indlægges enten via akutmodtagelsen, direkte på akut neurologisk modtageafsnit af fx 1813 eller egen læge, fra andre afdelinger på hospitalet og fra andre hospitaler. Der er omkring 55 læger ansat på afdelingen, 32 speciallæger og 22-24 yngre læger.

- Lise Korbo, Cheflæge
- Andreas Hansen, Uddannelsesansvarlig overlæge
- Julie Lauersen, Uddannelsesansvarlig afdelingslæge
- Anne-Mette Hejl, Postgraduat klinisk lektor
- En yngre læge er UKYL

Afdelingen har specialiserede funktioner indenfor vaskulære sygdomme, bevægeforstyrrelser, ALS, botulinum toxin behandling, hovedpine og rehabilitering..

I afdelingen ser vi ofte primær og sekundær hovedpine, kramper, alkoholbetingede tilstande, svimmelhed, synkope, apopleksi, TCI, multiple sklerose, hovedtraume, Parkinsons sygdom, tremor, hjernetumor, funktionelle tilstande, nervebetændelse, motorneuron sygdomme, samt kardiologi, infektion og delir.

Afdelingsinstrukser ligger i VIP-rummet (fælles instruks-portal for regionen) under dokumentamlinger – neurologi. VIP-instruksen kan også downloades via en smartphone app. – VIP2go.

Vores mål er at være en *"favnende og sympatisk arbejdsplads, der lægger vægt på dialog om patienter, supervision, uddannelse og inddragelse"*

Du bedes anskaffe dig en ordentlig reflekshammer og stemmegaffel (128 Hz).

Som lærebøger anbefaler vi mindst en af følgende:

Klinisk neurologi og neurokirurgi, Fl. Gjerris, Olaf B. Paulson,

Mummenthaler, Neurology

Merrit's, Neurology, 12. udgave

Neurology: A Queens Square Textbook

Goetz, 3. Udgave, Textbook of Clinical Neurology,

Bradley's Neurology In Clinical Practice, 6. udgave

Kondziella: Neurology at the Bedside

Watts, 3. udg. Movement Disorders

Nogle af bøgerne kan findes som pdf-filer på hjemmesiden for Det Kongelige Bibliotek – Sundhedsvidenskab/neurologi eller i afdelingens eget pdf bibliotek.

Vedrørende den neurologiske undersøgelse anbefaler vi:

Geraint Fuller, Neurological examination made easy

DeJong's, The neurological Examination

1.1.1. Introduktion ved ansættelsesstart

Der tilsendes en velkomstmil med praktiske oplysninger om mødested og tid, plan for introduktionen og arbejdsplanlægning. I alt er der 5 dages introduktion inkl. følgevagter.

1.1.2. Uddannelsesvejledning

Alle uddannelseslæger tildeles en hovedvejleder ved ansættelse. Det forventes at der afholdes 1 vejleder-møde indenfor 1 mnd og herefter hver 2-3 mnd eller ved behov. Der skal udfærdiges en individuel uddannelsesplan sammen med hovedvejleder, som skal sendes i kopi til UAO. Progression i uddannelse følges vha uddannelsestavle, logbog samt ved månedligt møde mellem hovedvejlederne og UAO.

1.1.3. Arbejdsopgaver og - tilrettelæggelse

Arbejdsopgaverne vil bestå af deltagelse i det almindelige kliniske arbejde på afdelingen under supervision og vejledning. Det drejer sig om forvagtsfunktion, stuegang og ambulatoriearbejde. Læger som har færdiggjort deres KBU og intro (i neuro eller psyk), vil indgå som mellemvagter, når de har lært afdelingen at kende.

1.2. Uddannelsesplanlægning

Alle afdelingens speciallæger fungerer som daglige kliniske vejledere, og deltager i praktisk vejledning, supervision og kompetencevurdering. Vi forsøger i skemalægningen at prioritere uddannelse ved at sætte uddannelsessøgende læger på stuegang på et afsnit i sammenhængende perioder for at give mulighed for at følge patienterne. Vi prioriterer at se patienterne sammen i ambulatoriet, under stuegangen og i vagtarbejdet, for at diskutere diagnostik og behandling.

Ambulatoriefunktionen

Består typisk af forundersøgelser i neurologisk ambulatorium. Der tildeles en fast supervisor ved morgenkonference.

Stuegangsfunktionen

Stuegang er et teamarbejde. Reservelægen vil altid være sammen med en erfaren læge, der er speciallæge eller i hoveduddannelse. Inden stuegang drøftes alle patienter på tavlemøde. Der er naturligvis mulighed for supplerende faglig drøftelse og klinisk supervision.

Akut neurologisk arbejde N10A

Vagtholdet består hele døgnet af 1 forvagt, 1 mellemvagt og en bagvagt. Forvagt og mellemvagt varetager indlæggelsesjournaler og overflytningsnotater. Bagvagt er i front sammen med vagtholdet, visiterer og laver gennemgange. Ved travlhed hjælper alle hinanden som et hold. Supervision er en selvfølgelig del af dette samarbejde.

1.3. Plan for kompetenceudvikling og kompetencegodkendelse

KOMPETENCEOVERSIGT, SE BILAG 1 I SLUTNINGEN AF UDDANNELSESPROGRAMMET. I bilag 1 findes en oversigt over, hvor og hvornår de forskellige kompetencer i målbeskrivelsen forventes opnået i uddannelsesforløbet.

1.4 Konferencer, undervisning, kurser og kongresdeltagelse

Ugeplan for Neurologisk afdeling, Bispebjerg Hospital:

| Mandag | Tirsdag | Onsdag | Torsdag | Fredag |
|--------------------|----------------------|---------------------------|-----------------------------|-------------------------|
| 08-0815 Konference | 08-0815 Konference | 08-0815 Konference | 08-0815 Konference | 08-0815 Konference |
| 0815-0835 CASE | 0815-0835 LITTERATUR | 0815-0835 YL undervisning | 0815-09 Fælles undervisning | 0815-0835 "30 sekunder" |
| | | | | |
| 0850-09 | 0850-09 | 0850-09 | 0920-0930 | 0850-09 |

| Tavlemøde | Tavlemøde | Tavlemøde | Tavlemøde | Tavlemøde |
|--|---|--|--|--|
| 9 – 15 Stuegang Ambulatorier Tilsyn | 9 – 15 Stuegang Ambulatorier Tilsyn | 9 - 15 Stuegang Ambulatorier Tilsyn | 9.30 - 15 Stuegang Ambulatorier Tilsyn | 9 - 14 Stuegang Ambulatorier Tilsyn |
| | | | | |
| 12 – 12.30 Rad. konf + Middagskonf | 12 – 12.30 Rad. konf . + Middagskonf. | 12 – 12.30 Rad. konf. + Middagskonf. | 12 – 12.15 Rad. Konf. + Middagskonf. | 12 – 12.15 Rad. Konf. + Middagskonf. |
| 12.30 – 13 Frokost | 12.30 – 13 Frokost (Fællesfro- kost i N30amb) | 12.30 – 13.00 Frokost | 12.30 – 13.00 Klinik | 12.30 – 13 Fro- kost |
| | | | <i>Imaging club 3 torsdag i måned</i> | |
| | | | <i>14.30 – 16 dyskine- simøde (1. torsdag i må- ned)</i> | |

1.4.1. Undervisning

Undervisning på morgenkonferencen fremgår af vagtplanen og uddannelsesprogrammet. Ugentligt er der klinisk patientdemonstration.

1.4.2. Kursusdeltagelse

Akutkursus i neurologi for psykiatere og KBU læger. Dato og sted fremgår af "Oversigten for Ø neurologi" som findes i opdateret form på hjemmesiden for "Sekretariatet for lægelig videreuddannelse øst" under specialet neurologi.

2. Anden ansættelse

Psykiatrisk Center København

2.1 Præsentation af afdelingen

PCK er Danmarks største psykiatriske center, og er et fagligt spændende og forskningsstærkt center. Centret er kendt for at være i front med nye behandlingstilbud, som udspringer af den anerkendte forskning, der udføres i centret. På PCK er der et godt sammenhold - og en vilje til at sikre et lærende arbejdsmiljø.

Vi modtager og behandler voksne psykiatriske patienter inden for de almene psykiatriske områder, og har derudover en meget høj andel af regions- og højtspecialiserede funktioner: Affektive lidelser, angst, OCD, sexologi, selvmordsforebyggelse, neuropsykiatri, herunder psykiatrisk vurdering ved epilepsikirurgi, ældrepsykiatri og militærpsykiatri.

Centeret spænder således fagligt meget bredt og har stærke forskningsmiljøer indenfor affektive lidelser, neuropsykiatri, sexologi, skizofreni og socialpsykiatri organiseret under 8 professorer.

Centeret er organisatorisk placeret i Region Hovedstadens Psykiatri, og geografisk placeret på Bispebjerg, Gentofte og Frederiksberg Hospitaler, samt i en række ambulante enheder i optageområdet. Vi behandler affektive lidelser, skizofreni, andre psykoser, komplekse neuropsykiatriske lidelser samt personlighedsforstyrrelser. Centeret har en række specialområder så som: Psykoterapi, angst, OCD, affektive lidelser, sexologi, neuropsykiatri, herunder psykiatrisk vurdering ved epilepsikirurgi, liaison, ældrepsykiatri og militærpsykiatri. Centret rummer Kompetencecenter for Affektive lidelser og Kompetencecenter for Selvmordsforebyggelse, sidstnævnte i samarbejde med PC Amager.

Den fælles akutmodtagelse for alle matrikler er beliggende på Bispebjerg med døgnåben skadestue med tilhørende senge samt tre lukkede akut- modtageafsnit.

På de øvrige matrikler er der en blanding af åbne og intensive afsnit. Visitationen til sengeafsnittene sker via akutmodtagelsen på Bispebjerg og alle indlæggelser påbegyndes i dette regi.

Som en del af et universitetshospital er det en vigtig opgave for PCK, at tilbyde den bedst mulige uddannelse med vægt på udviklende og inspirerende læringsmiljøer. Der fokuseres på en tæt kobling mellem klinik og forskning samt understøttelse af forskningsaktiviteter.

2.2 Uddannelsesplanlægning

Der tilstræbes en uddannelsesmæssig forsvarlig fordeling af vagt og stuegangsarbejde. Der tilstræbes desuden deltagelse i undervisningsfora samt mulighed for løbende supervision.

2.2.1 Sammenhæng mellem uddannelse og arbejdsfunktioner

Ambulatoriefunktionen

Supervision og kompetencevurdering i ambulatoriet foregår som mesterlære. Arbejde i ambulatorie introduceres efter aktuelle kompetenceniveau.

Stuegangsfunktionen

Det tilstræbes at stuegange sker under supervision – og når uddannelseslægen er klar sker kompetencevurderingen ligeledes i forbindelse med stuegangen.

Stuegangsfunktionen er afhængig af hvilket afsnit den foregår på og der er derfor forskellige former, som lægen løbende introduceres til.

Tværfaglig konference/teamkonference/behandlingsplansmøder

I begyndelsen af ansættelsen vil uddannelseslægen deltage uden selvstændig funktion. Efter at have deltaget i flere konferencer vil uddannelseslægen få ansvar for at fremlægge enkelte patienter og styre konferencen under supervision af mere erfarne kollega. Efterhånden vil uddannelseslægen overtage hele konferencen under supervision og efter kompetencevurdering kunne gennemføre konferencen selvstændigt. Dette forventes opnået efter 6-12 måneder.

Vagtfunktion

Lægen har efter kompetenceniveau vagt som forvagt (FV) eller bagvagt (BV)

- FV er tilstedeværelsesvagt, BV er tilstedeværelse efterfulgt af tilkaldevagt
- Tilsynsfunktion i vagten følger BV og i aften/nat FV
- Ved FV i akutmodtagelse er der løbende supervision ved BV/speciallæge i front (SIF)
- Ved FV på andre matrikler er der løbende supervision ved BV samt på hverdage morgensupervision på BV-niveau
- Ved BV løbende supervision ved SIF i dennes tilstedeværelsesvagt samt ved behov klinikchef
- SIF tjeneste med tilstedeværelse 14-21 på hverdage og 08.45-16:45 i weekender.

2.3 Plan for kompetenceudvikling og kompetencegodkendelse

KOMPETENCEOVERSIGT, SE BILAG 1 I SLUTNINGEN AF UDDANNELSESPROGRAMMET. I bilag 1 findes en oversigt over, hvor og hvornår de forskellige kompetencer i målbeskrivelsen forventes opnået i uddannelsesforløbet.

De 7 lægeroller

Nedenstående beskrivelse af afdelingens uddannelsesmiljø tager udgangspunkt i de 7 lægeroller.

Medicinsk ekspert/lægefaglig/kommunikator

Som uddannelseslæge på PCK har du gode muligheder for at udvikle dine kompetencer indenfor medicinsk ekspert.

Diagnostiske udredning og behandling af personer med psykiske lidelser og adfærdsmæssige forstyrrelser opnås dels i de akutte modtageafsnit, og dels i de intensive og almene sengeafsnit. Her er der også mulighed for at opnå færdigheder med retspsykiatriske patienter.

Regionsfunktioner:

Højt specialiserede funktioner

- Døgnåben psykiatrisk akutmodtagelse med et stort 9-døgnsafsnit
- Intensive afsnit, herunder gerontopsykiatrisk afsnit
- Almene åbne sengeafsnit,
- Affektive specialafsnit
- Psykiatriske ambulatorier med FACT-teams
- KAG-Bipolar
- OPUS teams – ambulante behandlingstilbud til unge med debuterende psykose eller psykoselignende symptomer
- Ældrepsykiatrisk ambulatorium
- Psykoterapeutiske ambulatorier for pakkeforløb

ECT: Der er på alle matrikler ECT ansvarlige overlæge med ansvar for behandling og oplæring af yngre læger:

Den yngre læge oplæres i procedure ved følgevagter og teoretisk kursus.

Psykoterapi:

I begge psykoteraeutiske ambulatorier er udnævnt psykoterautiansvarlig overlæge/ afdelingslæge, som er behjælpelig med opstart af psykoterautforløb.

Tilmelding til Introduktionskursus i Psykoteraut sker via Kursusportal.

Supervision:

Foregår løbende ved

- Klinisk vejledning
- Daglig supervision på konferencer
- SIF
- Daglig morgensupervision af vagtarbejde på alle matrikler
- Obligatoriske vejledermøder med hovedvejleder

Mentalobservation:

I tilfælde af at der er patienter indlagt med henblik på mentalobservation kan en uddannelseslæge udføre denne under supervision.

Hvis der på PCK ikke kan findes en egnet patient til mentalobservation kan hovedvejleder være behjælpelig med kontakt til Justitsministeriets Retspsykiatrisk Klinik.

Ledelsesmæssige/administrator/organisator/kommunikator

De ledelsesmæssige/administrative kompetencer opnås i forbindelse med almindelig vagt og stuegangsarbejde. Her lægges vægt på disponering af arbejdsopgaver, visitering af patienter, opfølgning på planer og prioritering af egen tid og ressourcer.

Som H-læge kan man efter gennemførelse af vejlederkurset efterfølgende være vejleder for en introlæger eller læge fra andet speciale under side uddannelse.

Der er flere administrative/ledelsesmæssige opgaver som yngre læge på PCK, herunder uddannelseskoordinerende yngre læge (UKYL), tillidsrepræsentant (TR), TR-suppleant og arbejdsmiljørepræsentant. Foruden disse officielle, tillægsudløsende funktioner nedsættes der jævnligt arbejdsgrupper og afholdes events med repræsentanter fra yngre lægegruppen. Endvidere er der ledelse af forstuegang, af forbedringstavlemøder og deltagelse i fx patientklagenævns møder.

Samarbejder

Rollen tilegnes gennem fx tilsynsfunktion og akutmodtagelse, netværksmøder og tværsektorielt samarbejde samt ved almindeligt dagligt samarbejde mellem alle faggrupper.

Sundhedsfremmer

Rollen som sundhedsfremmer, sker i det daglige vagt- og stuegangsarbejde. Der vil være mulighed for deltagelse i psykoedukation og udarbejdelse af materiale til dette på de forskellige afsnit. Rollen tilegnes også i det daglige arbejde med livsstilsfaktorer, misbrug og forebyggelse af medicinsvigt og tilbagefald.

Akademiker

Grundlæggende vil kompetencen kunne opnås i forbindelse med fremlæggelse ved konferencer på respektive matrikler, flere gange dagligt.

Under ansættelsen løbende fremlæggelser på kliniske konferencer, journalclubs, forskningsdage etc.

På alle matrikler er der et veludbygget program for undervisning, som lægen forventes at deltage i.

Professionel

Ved vagtsupervision som finder sted dagligt kan du få feedback om din professionelle rolle i forhold til egne reaktioner i patient-, pårørende- og samarbejdsrelationer.

Rollen kan desuden uddybes i samtaler med kollegaer og vejleder.

2.4 Konferencer, undervisning, kurser og kongresdeltagelse

Kurser udover obligatoriske kurser under uddannelse samt kongresdeltagelse aftales lokalt mellem uddannelsessøgende læge, hovedvejleder og klinikchef.

2.4.1 Undervisning

I henhold til centrets undervisnings skema kan uddannelseslæger få tildelt undervisningsopgaver f ex fremlægge små eller store projekter, udvalgte faglige emner, patientcases, utilsigtede hændelser o.l.

Som uddannelseslæge deltager du i undervisning af studenter på afdelingen, ligesom vi forventer at uddannelseslægen tager del i oplæring af yngre kolleger og andre sundhedsprofessionelle i afdelingen. Alle læger, der har været på kursus / deltaget i konferencer skal fremlægge hovedpointer fra kurset/konferencen ved morgenkonference senest 1 uge efter deltagelsen.

Forskningstræningsopgaven samt opgaven udarbejdet i forbindelse med Sundhedsvæsnets organisation og ledelse (SOL)-kurset fremlægges på afdelingen ved morgenkonference eller ved morgenundervisningen eller evt. ved Psykiatrisk selskabs årsmøde.

2.4.2 Kursusdeltagelse

Under ansættelsen forventes uddannelseslægen at deltage i de obligatoriske generelle kurser samt de specialespecifikke kursus. Desuden påbegyndes forskningstræningsmodulet med deltagelse i kursus. Senest i H2 delen forventes forskningstræningsmodulets praktiske del afsluttet. I løbet af hoveduddannelsen skal den uddannelsessøgende læge desuden gennemføre den psykoterapeutiske grunduddannelse.

Afdelingen giver tjenestefrihed med løn, men det påhviler uddannelseslægen at give afdelingen besked (cheflæge) om kursernes placering tidligst muligt. Uddannelseslægen skal selv tilmelde sig kurserne.

Vær opmærksom på at der kan være lang venteliste til fx SOL 2-kurset og specialespecifikke kurser, der sjældent udbudt.

Der er mulighed for at deltage i andre, relevante kurser, og PCK tilskynder nysgerrige uddannelsessøgende at erhverve sig ny viden. Den uddannelsessøgende er dog nødsaget til at ansøge om tjenestefri både hos cheflæge og lokalt i det afsnit lægen er tilknyttet. Der kan desuden søges om dækning af kursusafgift.

Det er fast procedure i forbindelse med deltagelse i kurser at uddannelseslægen sammen med hovedvejleder udarbejder mål for deltagelse i kurset og at uddannelseslægen efter kursusdeltagelse orienterer alle læger i afdelingen om kursusudbyttet (se under undervisning).

2.5 Fokuserede ophold og uddannelsesdage

PCK byder uddannelseslæger velkomne til at tilegne sig fokuserede ophold i henhold til målbeskrivelsen, dvs. hvor det vurderes uddannelsesmæssigt relevant, og hvor det kan tilgodeses i forhold til driften. Der er således mulighed for at anmode om fokuserede ophold efter relevant interesse både internt og eksternt. Eksempler på ophold, som har været praktiseret, kan nævnes fokuserede ophold i OPUS, Ambulatoriet for Afektive Lidelser, Retspsykiatrisk klinik, Gerontopsykiatrisk afd., Militærpsykiatrisk klinik og Sexologisk klinik.

2.6 Forskning og udvikling

PCK er førende nationalt og internationalt indenfor en lang række psykiatriske forskningsområder.

PCK tilskynder enhver uddannelsessøgendes ønske om at involvere sig i forskningsaktiviteter. Der er på PCK ansat flere professorer og kliniske lektorer som hver har deres særlige interesseområde. Derudover er der en række andre overlæger med særlig interesse indenfor for forskning. Alle kan være behjælpelige med inspiration til udarbejdelse af forsknings- og udviklingsprojekter enten som forløbere for et ph.d.-studium eller til forskningstræningsopgaven.

Der er løbende et stort antal ph.d.-studerende og post.doc.s tilknyttet forskningsenhederne.

2.7 Anbefalet litteratur

En del af uddannelseslægers kompetence opnås ved selvstudier. Vær opmærksom på det under introduktionen udleverede materiale.

Der gøres opmærksom på, at der i forbindelse med deltagelse i H kursus er anbefalinger for litteratur.

3. Tredje ansættelse

Psykiatrisk center Nordsjælland

3.1 Præsentation af afdelingen

Psykiatrisk Center Nordsjælland er en del af det psykiatriske universitetshospital Region Hovedstadens Psykiatri. Centret er beliggende i Hillerød (hovedmatrikel med psykiatrisk akut modtagelse), og har ambulante enheder og døgnafsnit i henholdsvis Frederikssund og Helsingør.

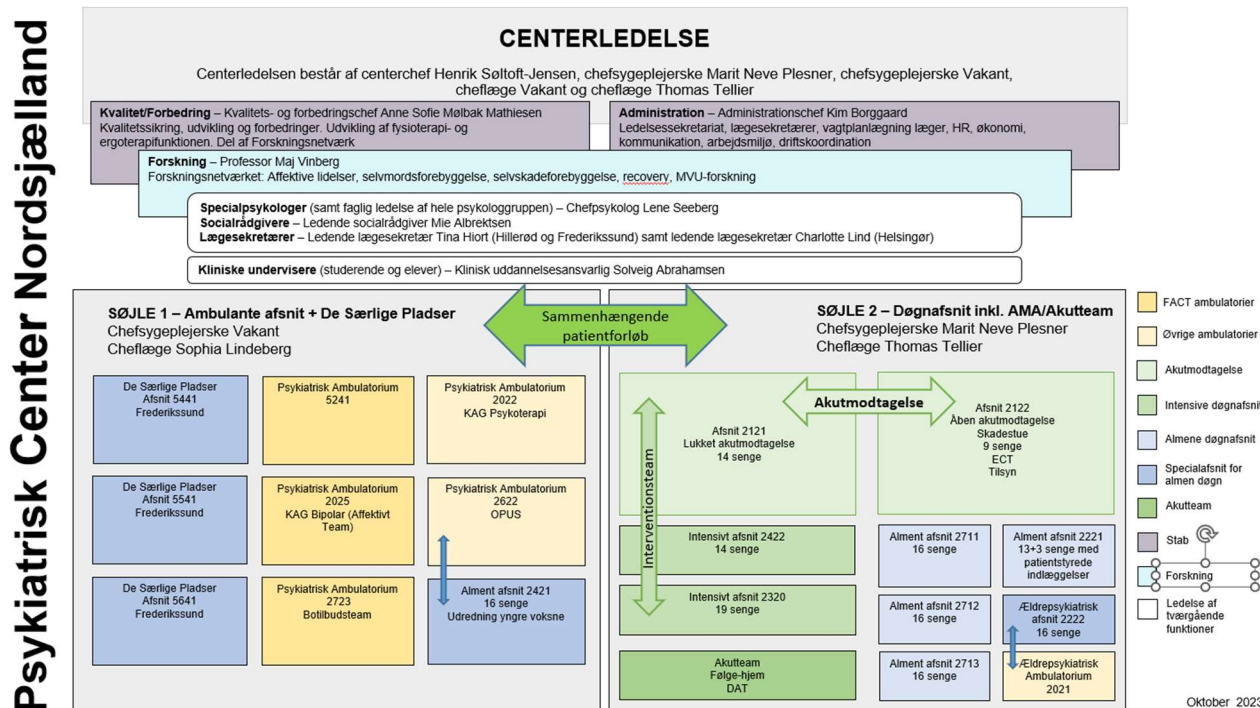
Afdelingerne i Hillerød og Helsingør har døgnafsnit med i alt 162 sengepladser, fordelt på to akutte modtageafsnit samt almene og intensive afsnit, herunder specialafsnit for henholdsvis unge (udredning) og ældre.

På Hillerød matriklen ligger centerdækkende ambulante enheder, som varetager udredning og behandling af patienter med ikke-psykotiske lidelser i pakkeforløb, et ældrepsykiatrisk ambulatorium, ambulante enhed for ny diagnosticeret bipolar lidelse, samt et OPUS-team.

På alle tre matrikler er der tilknyttet F-ACT teams, og herunder KAG bipolar team (Hillerød).

Centeret har en aktiv forskningsenhed og regionsfunktion for affektiv lidelse /debuterende bipolar affektiv sindslidelse.

Centeret har en veludbygget speciallægebemanding, der sikrer faglig sparring, formel og uformel supervision og vejledning til den uddannelsessøgende læge. Yngre lægers uddannelsesbehov understøttes dels af et veludbygget undervisningsprogram og supervisionsmuligheder og ex. tilbud om deltagelse i forskningsprojekter. Psykiatrisk Center Nordsjælland arbejder først og fremmest for at sikre behandling af høj kvalitet for patienterne og en forudsætning for dette er blandt andet, at uddannelses- og arbejdsmiljø for yngre uddannelsessøgende læger, prioriteres.



3.1.1 Introduktion til afdelingen

Alle nyansatte læger på Psykiatrisk Center Nordsjælland tilbydes et introduktionsprogram, hvor første del er fælles for alle nyansatte læger i Region Hovedstadens Psykiatri, efterfulgt af et særskilt lokalt program, der tilsendes umiddelbart inden ansættelsen.

For information om introduktionsprogram kan sekretær Dorthe Mai (dorthe.mai@regionh.dk) kontaktes.

Cheflæge og UAO tilstræber at have samtale med uddannelseslægen, inden tiltrædelse, således at uddannelsesforløbet kan tilrettelægges bedst muligt, i forhold til uddannelseslægens tidligere erfaring/opnåede kompetencer og fremtidigt uddannelsesbehov og ønsker.

3.1.2 Organisering af den lægelige uddannelse i afdelingen

I afsnittet "Overordnet organisering af den lægelige videreuddannelse" (afsnit 0) er de forskellige aktører i den lægelige videreuddannelse beskrevet.

Psykiatrisk center Nordsjælland har to uddannelsesansvarlige overlæger, og supplerende overlæger med ansvar indenfor psykoterapi og forskning. Dertil to uddannelseskoordinerende yngre læger

3.1.3 Uddannelsesvejledning

Psykiatrisk Center Nordsjælland har et lægefagligt miljø med mange speciallæger i psykiatri, som sikrer kompetente vejledere til uddannelsessøgende læger.

Den uddannelsessøgende læge får tildelt en hovedvejleder ved introduktionen på centeret. Vejlederen udpeges af de uddannelsesansvarlige overlæger. Sammen med hovedvejleder, er den uddannelsessøgende ansvarlig for at planlægge uddannelsesforløbet og første uddannelsesplan. Uddannelsesplanen lægges med udgangspunkt i de i målbeskrivelsen beskrevne kompetencer, som lægen skal opnå under opholdet. Det er den uddannelsessøgende læges ansvar, i samarbejde med vejleder, at skrive uddannelsesplanen ned. Uddannelsesplanen sendes til godkendelse hos den uddannelsesansvarlige overlæge pr. mail, herunder også med henblik videregivelse af ønsker om placering i klinikken. Uddannelsesplanen revideres og justeres løbende, i takt med kompetencer opnås. Afslutningsvis tager den uddannelsesansvarlige overlæge, stilling til godkendelse af hele opholdet.

Alle læger opfordres til at uddanne sig til vejledere, og at få erfaring med, - og udvikle kompetencer som vejleder. Uddannelsessøgende læger, kan efter gennemførelse af vejlederkurset, være vejleder for læger yngre læger, eksempelvis KBU forløb eller læger i hoveduddannelse i almen medicin

Der afholdes vejledermøder fire gange årligt. Møderne foregår i Hillerød, men kan følges på skærm fra andre matrikler.

3.1.4 Arbejdsopgaver og - tilrettelæggelse

Der tilstræbes placering i klinikken efter den enkeltes uddannelsessøgende læges behov for kompetenceøgning. Se oversigt i punkt 1.2.1.nedenfor.

3.2 Uddannelsesplanlægning

Se punkt 1.2.1 samt 1.3.

Der tilstræbes en uddannelsesmæssig forsvarlig fordeling af vagt og stuegangsarbejde.

Den uddannelsessøgende læger deltager i centerets planlagte konference, - og undervisningsfora. Struktureret klinisk observation og bed-side supervision, planlægges i forbindelse med stuegang, vagtarbejde eller i samarbejde med hovedvejleder. Der er mulighed for planlægning af struktureret klinisk observation i andet afsnit/ambulatorium, end der hvor uddannelseslægen er tilknyttet, efter aftale med ovl på det pågældende afsnit.

3.2.1 Sammenhæng mellem uddannelse og arbejdsfunktioner.

Ambulatoriefunktionen

Supervision og kompetencevurdering i ambulatorier, foregår som mesterlære.

Uddannelseslægen introduceres af en erfaren speciallæge kollega og ambulatoriepersonalet. Når kompetencevurderingen er gennemført, får uddannelseslægen selvstændig funktion med mulighed for at søge hjælp ved mere erfaren læge. Uddannelseslægen forventes også at agere supervisor for mindre erfarne kollegaer.

Stuegangsfunktionen

Den uddannelsessøgende læge er altid tilknyttet et specifikt afsnit, hvor afsnittets speciallæge/senior læge varetager den daglig klinisk vejledning og supervision. Ved morgenmødet fordeles patienterne mellem de stuegangsgående læger, - efter kompetence og efter hvilke patientkategorier den enkelte uddannelseslæge har særligt fokus på jf. den individuelle uddannelsesplan. Det tilstræbes, i forbindelse afsnittets morgenmøde og planlægning af stuegang, at medinddrage planlægning af ex. struktureret klinisk observation eller "bed-side supervision"

Det tilstræbes at stuegang sker under supervision, og når uddannelseslægen er klar, sker kompetencevurderingen ligeledes i forbindelse med stuegangen.

Tværfaglig konference

I starten af ansættelsen vil uddannelseslægen deltage i konferencen uden selvstændig funktion. Efter at have deltaget i flere konferencer vil uddannelseslægen få ansvar for at fremlægge enkelte patienter og styre konferencen under supervision fra mere erfarne kollega. Efterhånden vil uddannelseslægen overtage hele konferencen under supervision og efter kompetencevurdering kunne gennemføre disse konferencer selvstændigt. Dette forventes opnået efter 6-12 måneder.

Vagtfunktion

Der planlægges følgevagter, inden uddannelseslægens første vagt. Den uddannelsessøgende læge er forvagt i den første periode af uddannelsesforløbet.

Det er cheflægen, i samarbejde med de uddannelsesansvarlige overlæger, der beslutter om uddannelseslægen er parat til at varetage funktion som bagvagt.

Praktiske forhold om vagten

Uddannelseslæge på forvagniveau

Som uddannelseslæge på forvagniveau, indgår man i vagtfunktion:

Forvagt, dag - og aften/nattevagt, Psykiatrisk Akut Modtagelsen, Hillerød

Dagvagten er for nuværende dækket af 1 vagthavende om formiddag og fra middag, er vagten dækket af 2.

Aften/nattevagten dækkes af 2 vagthavende, hvor den ene kan være FADL vagt .

Rådighedsvagt, Helsingør, Week-end:

Fra kl. 9 til 15 stuegangsfunktion på de 3 åbne afsnit i Helsingør.

Herefter rådighedsvagt, telefon, til næste morgen. Ved behov kontaktes bagvagt (speciallæge)

Uddannelseslæge på bagvagniveau:

Som uddannelseslæge på bagvagniveau, indgår man i vagtfunktion:

"Yngre læge bagvagt", kun week-end. Man møder fra kl. 9 til 15.30. Gennemgange af ptt. og stuegang i intensiv akut modtagelse. Uddannelseslægen er bagvagt for forvagten i akut modtagelsen. Yngre læge bagvagt kontakter speciallæge bagvagt, ved behov

"HIF"vagt (hoveduddannelseslæge i front) mandag, onsdag og fredag, fra kl. 15 til 20.

Primære funktion er tilstedeværelse i Akutmodtagelsen, mhp supervision af yngre kollega.

Centeret har alle dage vagtdækning med speciallæge, hele døgnet

Hverdage:

Bagvagt, tilstedeværelse fra kl. 8.15 til 15.30. Herefter rådighed telefonisk, fra hjemmet, til næste morgen.

Rådighedsvagt, hverdage, Helsingør, fra kl. 15.30 til næste morgen, telefonisk fra hjemmet

"SIF" vagt (speciallæge i front), tirsdag og torsdage, fra kl. 15 til 20.

Week-end:

Bagvagt 1: Akutmodtagelse og bagvagt for yngre læge, som er rådighedsvagt i Helsingør

Bagvagt 2: Stuegang og tilsyn

3.3 Plan for kompetenceudvikling og kompetencegodkendelse

KOMPETENCEOVERSIGT, SE BILAG 1 I SLUTNINGEN AF UDDANNELSESPROGRAMMET.

I bilag 1 findes en oversigt over, hvor og hvornår de forskellige kompetencer i målbeskrivelsen forventes opnået i uddannelsesforløbet.

De 7 lægeroller:

Nedenstående beskrivelse af afdelingens uddannelsesmiljø tager udgangspunkt i de 7 lægeroller.

Medicinsk ekspert/lægefaglig/kommunikator

Psykiatrisk Center Nordsjælland tilbyder behandling af psykiatriske lidelser, indenfor mange diagnostiske kategorier, hvor den uddannelsessøgende i høj grad har mulighed for at udvikle sig som "medicinsk ekspert".

Diagnostiske færdigheder opnås bredt på centeret, -dels i de akutte modtageafsnit, dels i intensive og almen sengeafsnit. Der er mulighed for at opnå færdigheder i forhold til retspsykiatriske patienter.

Beskrivelse af afsnit

Matrikel Hillerød:

- Psykiatrisk Akutmodtagelse: Akut lukket modtagelse 2121, Akut åbent sengeafsnit 2122.
- Åben ældrepsykiatrisk sengeafsnit, 2222.
- Alment åbent psykiatrisk sengeafsnit, 2221.
- Intensivt lukket psykiatrisk sengeafsnit 2320 med retspsykiatrisk enhed.
- Almen åben psykiatrisk sengeafsnit med udredning af unge, 2421.
- Intensivt lukket psykiatrisk afsnit 2422.
- FACT- team Hillerød, herunder KAG Bipolar /affektivt team
- Psykoterapeutisk ambulatorium.
- Ældrepsykiatrisk ambulatorium.
- Decentralt: Milnersvej , Hillerød : OPUS, udredning og ambulatant behandling af unge med debuterende lidelsen indenfor skizofrenispektrum. Samarbejdsafsnit : Udredningsafsnit 2421.

Matrikel Helsingør:

- Almen åben psykiatrisk sengeafsnit 2711.
- Almen åben psykiatrisk sengeafsnit 2712.
- Almen åben psykiatrisk sengeafsnit 2713.
- FACT team, herunder "Botilbudsteam" (Tværgående behandler team til bosteder i optageområdet)

Matrikel Frederikssund:

- FACT team
- "De Særlige Pladser", Fr.sund (Uddannelseslæger har ikke lægelig funktion eller vagt her)

Tilsyn: Psykiatrisk Center Nordsjælland har tilsynsfunktion på Nordsjællands Hospital. Funktionen varetages af fast Ovl. fire dage om ugen. Der kan planlægges dage, hvor uddannelseslægen følger tilsynsgående overlæge. Øvrige hverdag, varetages tilsynsfunktionen af uddannelseslæge. I aften og nattetid, kun akutte tilsyn, ved forvagt. Der er mulighed for faglig sparring i forbindelse med tilsyn, ved middagskonferencerne, ved senior/speciallæge i akut modtagelsen eller ved speciallæge bagvagt.

Centeret kan sikre, den uddannelsessøgende læge opnår ECT kompetence, forudgået af introduktion. Der udføres ECT behandling for døgnindlagte og ambulatant patienter. ECT-ansvarlig overlæge, ovl. Claudio Csilag sikrer kvalitet og løbende supervision ved kliniske ECT-konference

Psykiatrisk Center Nordsjælland kan sikre den uddannelsessøgende læge får mulighed for psykoterapeutisk forløb af patienter, af både kognitiv og psykodynamisk karakter. Centeret har en psykoterapi ansvarlig overlæge, Christine Catherine Wohlert. Der tildeles en godkendt supervisor, ligesom der også tilbydes kognitiv

gruppesupervision af en godkendt supervisor, i samarbejde med chefpsykolog Lene Seeberg. Opnåelse af psykoterapeutiske kompetencer findes i psykoterapeutisk betænkning

Den uddannelsessøgende læge har mulighed for at udarbejde mentalobservationserklæring, under supervision, såfremt der i den tid, hvor lægen er ansat, kommer en forespørgsel om dette. I den forbindelse er der forventning om, at man bruger en del af sin fritid, hvilket honoreres på vanlig vis.

Den uddannelsessøgende superviseres løbende af klinisk vejleder på afsnit under stuegang. Derudover superviseres den uddannelsessøgende i forbindelse med konferencer bredt, vagtarbejde og ved vejledersamtaler med hovedvejleder.

3.3.1 Ledelsesmæssige/administrator/organisator/kommunikator

De ledelsesmæssige/administrative kompetencer opnås i forbindelse med almindelig vagt og stuegangsarbejde. Her lægges vægt på disponering af arbejdsopgaver, visitering af patienter, opfølgning på planer og prioritering af egen tid og ressourcer.

PCN tilskynder, at den uddannelsessøgende læge bidrager til og udvikler administrative og ledelsesmæssige opgaver.

Tillidshverv som undervisningsansvarlig, introduktionsansvarlig, uddannelseskoordinerende yngre læge (UKYL), arbejdsmiljørepræsentant, rekruttering, TR og TR-suppleant, besættes kontinuerligt og centeret lægger vægt på yngre lægers medbestemmelse og trivsel.

Yngre læger har egne fora, hvor der arbejdes med forbedringer af arbejdsgange, dels i forbindelse med yngre lægemøde, dels ved løbende forbedringstavle møder.

UKYL-repræsentant, deltager i centerets "Supervisionsudvalg", med deltagelse af cheflæge og UAO, med henblik på løbende evaluering af igangværende supervisionstillag og uddannelsesmuligheder.

Samarbejder

Rollen tilegnes gennem fx tilsynsfunktion og akutmodtagelse, netværksmøder og tværsektorielt samarbejde. Den uddannelsessøgende læge involveres i koordinerende samarbejde ved deltagelse i teams/netværksmøder og ved planlægning af behandlingsplaner. Den uddannelsessøgende læge kan inddrages i tværsektorielt samarbejde med kommuner, botilbud, politi og kriminalforsorg. Kompetencerne udvikles i det daglige samarbejde med alle faggrupper

Sundhedsfremmer

Rollen som sundhedsfremmer sker i det daglige vagt- og stuegangsarbejde. Der vil være mulighed for deltagelse og afholdelse af psykoedukation og udarbejdelse af materiale til dette på de forskellige afsnit. Rollen tilegnes også i det daglige arbejde med livsstil/KRAM-faktorer, misbrug og forebyggelse af medicinsvigt og tilbagefald.

Psykiatrisk center Nordsjælland, har tilknyttet særlig somatisk enhed "Somatisk opsporing", bestående af almen medicinske læger og sygeplejeske. Enheden har formaliseret samarbejde med de ambulante psykiatriske ambulatorier, som F-ACT team og Opus team.

Akademiker

Akademiske kompetencer styrkes, - og kan opnås, i centerets planlagte faglige fora, der foreligger for den uddannelsessøgende læge. Eksempelvis præsenterer uddannelseslægen artikler ved den ugentlige Journalclub og den uddannelsessøgende er med til at afholde undervisning for læger og psykologer, torsdage.

Uddannelseslægen har mulighed for aktivt at deltage i planlægning af undervisning, herunder mulighed for medindflydelse angående ønsker til undervisning. Der foreligger mulighed for at undervise medicinstuderende.

PCN har en aktiv og synlig forskningsenhed, herunder flere PhD studerende. Forskningsenheden medvirker til at højne centerets akademiske miljø og har indflydelse på det daglige kliniske arbejde. Forskningsenheden har kompetencer i affektive lidelser/ bipolar affektiv sindslidelse, - specifik forebyggelse af sygdomsforværring og er ledet af professor Mai Vinberg.

Der er rig mulighed for tilknytning til forskningsprojekter, herunder mulighed for at skrive forskningsopgave i forbindelse med hoveduddannelsesforløbet. Her kan man kontakte Professor Maj Vinberg.

Professionel

Ved vagtsupervision, som finder sted dagligt, kan du få feedback om din professionelle rolle i forhold til egne reaktioner i patient-, pårørende- og samarbejdsrelationer. Rollen kan desuden uddybes i samtaler med kolleger og vejleder.

3.4 Konferencer, undervisning, kurser og kongresdeltagelse

| | Indhold | Hypighed | Deltagere | Læring |
|------------------------------------|--|---|--------------------------------------|--|
| Morgensupervision | Sparring/supervision af aften/nat vagten | Alle hverdag Kl. 08.00-08.15 | Afgående vagt hold og Ovl. | Overlevering af pt.ansvar Præsentation af pt. Selvrefleksion Medicinsk ekspert |
| Fælles Morgenkonference | Vagtrapportering Fordeling af arbejdsopgaver | Alle hverdage kl. 08.15-08.30 | Alle læger | |
| Fælles Middagskonference | Kliniske problemstillinger. Supervision | Alle hverdage Kl. 12.00-12.15 | Alle læger | Overlevering af pt.ansvar Præsentation af pt. Selvrefleksion Medicinsk ekspert |
| Vagtoverlevering | Organisering af vagten/prioritering Overlevering af dag-tid til vagt-tid | Alle dage Kl. 15.30 | Afgående, - og tiltrædende vagt hold | Overlevering af pt.ansvar Præsentation af pt. Selvrefleksion Medicinsk ekspert Ledelse |
| Morgenmøde på afsnit | Planlægning af stuegang | Alle dage Afhængigt af afsnit | Læger, plejepersonale, tværfaglige | Medicinsk ekspert Ledelse Samarbejde |
| Journal Club | Gennemgang af psykiatrisk artikel | Tirsdays Kl. 08.30-08.50 | Læger/rul | Medicinsk ekspert Kritisk evne Supervision |
| Torsdagsundervisning | Psykiatri relevante emner | Torsdays 8.30-9.10 | Læger psykologer | Medicinsk ekspert Kritisk evne |
| Fokus på tvang | Gennemgang af cases | Mandage 2 gange /mdr. | Læger | Præsentation af pt Selvreflektion/ledelse Medicinsk ekspert |
| ECT konference | Supervision af ECT behandling | Onsdage Lige uger | Læger | Medicinsk ekspert. Pt præsentation |
| Forbedringstavle – Yngre læger | Fokus på yngre lægers arbejds-gange | Mandage. Lige uger. 8.30-8.45 | Yngre læger/chef-læge | Organisator Ledelse Samarbejde |
| Yngre læge møde og undervisning | Fokus på yngre lægers trivsel og arbejdsmiljø. Undervisning | 2. tirsdag i måneden Kl. 12.00-15.00 | Alle yngre læger TR/suppleanter | Organisator Ledelse Samarbejde Medicinsk ekspert |
| Samarbejds møder | Fokus på yngre lægers uddannelsesforhold | Afholdes ca. 6-8 gange årligt | UAO/UKYL | Organisator Ledelse Samarbejde |
| Yngre læge møde /uddannelsesstavle | Fokus på sparring og vejl. om uddannelse. | Fredage 8.30-8.45 | Yngre læger og UKYL/(UAO) | Organisator Ledelse Samarbejde |
| Lægemøde | Trivsel, undervisning, planlægning og udvikling af arbejds- og uddannelsesvilkår | Onsdage 4 x årligt | Alle læger Cheflæge UAO | Ledelse i organisationen |

3.4.1 Undervisning

Fælles undervisning kører efter et planlagt undervisningsprogram i forskellige fora og efter rul.

- **Journal club**, hver tirsdag.
- **Torsdagsundervisning**, Undervisning i bredere psykiatri relevante emner. Både interne og eksterne undervisere.
- **Yngre læge underviser yngre læge**: Onsdage lige uger, fra 8.30-8.45.
- **Yngre læge undervisning**: 2. tirsdag i måneden, 14-15.30 umiddelbart efter yngre læge møde. Ansvar fordeles af undervisningsansvarlig yngre læge. Se ovenstående
- **Psykopatologisk klinik/PSE-interview**. 3. tirsdag i måneden, fra kl. 13.30-15.00 for H og I læger, samt specialpsykologer. Planlægges af chefpsykolog og overlæge
- **Hamilton-rating/samrating**, hver 2. tirsdag, fra kl.14-15. Tovholder professor Maj Vinberg
- **Psykofarmakologisk workshop**. Alle læger. Vanskelige medicinske problemstillinger. Initiativtager er centerets "Medicinudvalg", som kommer med ny struktur for mødeform og indhold, primo 2024.

Som uddannelsessøgende læge, kan du deltage i undervisning af medicinstuderende på afdelingen, ligesom vi forventer at uddannelseslægen tager del i oplæring af yngre kolleger og andre sundhedsprofessionelle i afdelingen. Alle læger, der har været på kursus / deltaget i konferencer, skal efterfølgende fremlægge hovedpointer fra kurset/konferencen ved lægekonferencen.

Som uddannelseslæge er der mulighed for medindflydelse på organiseringen af undervisningstilbud og muligheder, i samarbejdet mellem UKYL og Lægesupervisionsudvalget, med deltagelse af ledelse og UAO.

Lægesupervisionsudvalget består af cheflæge, UAO, UKYL og kvalitetsmedarbejder, som løbende evaluerer igangværende uddannelses-, - og supervisionstiltag

Supervision, gruppe

- Kognitiv gruppe supervision, tirsdage 14-15: Supervision af uddannelsessøgende YL der har patienter i kognitiv terapi, ved supervisor og psykolog.
- "Balint" gruppe. Forum for yngre læger, hvor der er mulighed for lægelig sparring og drøftelse af (etiske) dilemmaer. Mødeleder er cheflæge og fast overlæge

3.4.2 Kursusdeltagelse

Under ansættelsen forventes uddannelseslægen at deltage i de obligatoriske generelle kursuser samt de specialespecifikke kursus. Desuden påbegyndes forskningstræningsmodulet med deltagelse i kursus.

Senest i H2 forløbet forventes forskningstræningsmodulets praktiske del afsluttet. I løbet af hoveduddannelsen skal den uddannelsessøgende læge endvidere gennemføre den psykotераpeutiske grunduddannelse.

Afdelingen giver tjenestefrihed med løn, men det påhviler uddannelseslægen at give afdelingen/vagtplanlægger besked om kursernes placering tidligst muligt. Uddannelseslægen skal selv tilmelde sig kurserne.

Vær opmærksom på at der kan være lang venteliste til fx SOL 2-kurset, og specialespecifikke kurser, der sjældent udbydes.

Der er mulighed for at deltage i andre, relevante kurser, og PCN tilskynder nysgerrige uddannelsessøgende at erhverve sig ny viden. Den uddannelsessøgende skal ansøge om tjenestefri og skal planlægges med afdelingsledelse (hvor lægen er tilknyttet) og vagtplanlægger. Der skal desuden ansøges om godtgørelse for eventuel kursusafgift til centerledelsen.

3.5 Fokuserede ophold og uddannelsesdage

PCN byder uddannelsessøgende velkomne til at planlægge fokuserede ophold i henhold til målbeskrivelsen, hvor det vurderes uddannelsesmæssigt relevant, og hvor det kan tilgodeses i forhold til driften. Der er således mulighed for at anmode om fokuserede ophold, både internt på centeret (særlige ambulante enheder) eller på regionens øvrige centre, eksempelvis høj specialiseret enheder.

3.6 Forskning og udvikling

PCN tilskynder enhver uddannelsessøgende at involvere sig i forskningsaktiviteter, hvor Professor Mai Vinberg bistår med muligheder og inspiration.

3.7 Anbefalet litteratur

En del af uddannelseslægers kompetence opnås ved selvstudier. Vær opmærksom på det under introduktionen udleverede materiale.

Der gøres opmærksom på, at der i forbindelse med deltagelse i H kursus er anbefalinger for litteratur.

4. Fjerde ansættelse

Psykiatrien Øst

4.1 Præsentation af afdelingerne

4.1.1. Psykiatrien Øst, Roskilde, Region Sjællands Psykiatri

Psykiatrien Øst har en døgnåben Psykiatrisk Akut Modtagelse (PAM) med 8 skadestuesenge og 4 højt skærmede pladser. Der er 81 sengepladser fordelt på 5 integrerede sengeafsnit. Psykiatrien Øst har i øvrigt to Distriktpsychiatrier, i henholdsvis Roskilde og Greve-Køge samt to Psykiatriske klinikker i henholdsvis Roskilde og Køge. Desuden er der i Roskilde tilknyttet en selvstændig forskningsenhed.

Se i øvrigt nedenfor vedr. områdets Regionsfunktioner.

Psykiatrien Øst

| Sengeafsnit 81 pladser | Ambulant | Øvrige | Regionsfunktioner |
|---------------------------|--|---|---|
| PAM Skærm | Psykiatrisk Klinik Køge (PKK) | Afdelingsledelsens stab | 1. Skizofreni (DPR) |
| Ø1 | Distriktpsychiatri Greve-Køge (DPK) | Kompetencecenter for debuterende psykose | 2. Angst og personlighedsforstyrrelse (PK ROSkilde) |
| Ø2 | Psykiatrisk Klinik Roskilde (PKR) | Sexologisk klinik | 3. Gennemgribende udviklingsforstyrrelser (DP K) |
| Ø3 | Distriktpsychiatri Roskilde (DPR) | | 4. Sexologi (PK R) |
| | | | 5. Gravide DPK |

Uddybende beskrivelse af regionsfunktionerne i Psykiatrien Øst

1. Kompliceret skizofreni og andre psykoser. Der modtages patienter med behandlingsresistent skizofreni, skizofreni i kombination med misbrug samt gravide med skizofreni. Behandlingstiltag vurderes tværfagligt og kan være i gruppe eller individuelt og kan gennemføres med eller uden medicinsk behandling. OPUS behandling tilbydes ved nyopstået psykotisk lidelse hos yngre (18-35 år). Behandlingen varetages i distriktpsychiatrien. Al behandling i distriktpsychiatrien foregår ambulant.

2. Angst- og personlighedsforstyrrelse. Her behandles de sværeste tilfælde, hvor der er tale om mere komplekse tilstande med anden samtidig psykiatrisk sygdom og stor psykosocial belastning. Behandlingen er psykoterapeutisk (kognitiv eller mentaliseringsbaseret, eller en kombination) og psykoedukativ. Den terapeutiske behandling er ofte kombineret med medicinsk behandling, antidepressiv og angstdæmpende. Behandlingen foregår individuelt og i grupper.

3. Udviklingsforstyrrelser hos voksne. Distriktpsychiatrien i Køge forestår udredningen af komplicerede udviklingsforstyrrelser, herunder ADHD. Derudover foretages udredning hos voksne patienter med autisme spektrumlidelser. ADHD er en udviklingsforstyrrelse (medfødt lidelse), kendetegnet ved kernesymptomerne opmærksomheds vanskeligheder og eventuelt hyperaktivitet og impulsivitet. Udredningen foregår tværfagligt og med inddragelse af de pårørende. Udredning og behandling foregår ambulant og består oftest af en kombination af medicinsk behandling, samtaler og psykoedukation.

4. Sexologi. Der behandles komplicerede sexologiske tilstande, som har baggrund i såvel somatiske som psykiske årsager. Behandlingen kan foregå i samarbejde med andre kliniske enheder, primært indenfor urologi, gynækologi og psykiatri. Klinikken arbejder tværfagligt, herunder med fysioterapeuter med sexologisk uddannelse.

5. Gravide med psykiatrisk lidelse. Rådgivningsfunktion er placeret i Distriktpsychiatrien i Køge. Distriktpsychiatrien tilbyder rådgivning til såvel patienter, der lider af tilbagevendende, sværere psykiatrisk lidelse og til

gravide, hvor der under graviditeten tilkommer en psykiatrisk lidelse. Derudover rådgiver distriktspsykiatrien de praktiserende læger, som varetager den gravides øvrige forløb og behandling. Rådgivningen handler om lidelser som ADHD, spiseforstyrrelse, depression, bipolær affektiv sindslidelse, skizofreni og andre psykoser, som kræver behandling med antipsykotisk medicin.

Centralt personale i Psykiatrien Øst:

<http://intra.regionsjaelland.dk/Psykiatrien/organisation/afdelingsledelser/psykiatrienoest/Sider/default.aspx>

4.1.1.1 Introduktion til afdelingen, Psykiatrien Øst

Der følger særskilt Introduktionsprogram, bestående af både Central og Lokal introduktion til afdelingen.

4.1.1.2 Organisering af den lægelige uddannelse i afdelingen

I afsnittet "Overordnet organisering af den lægelige videreuddannelse" er de forskellige aktører i den lægelige videreuddannelse beskrevet.

4.1.1.3 Uddannelsesvejledning

I Psykiatrien Øst har alle vejledere gennemgået vejlederkurset før de tilknyttes en uddannelseslæge. Der er fokus på uddannelsesplaner og der laves regelmæssigt opfølgning herpå. Alle læger opfordres til at uddanne sig som vejleder og skal deltage i et obligatorisk vejlederkursus i regionen. Alle bliver løbende orienteret om muligheder for kompetenceudvikling som vejleder.

Din hovedvejleder er, sammen med dig, ansvarlig for at udarbejde en uddannelsesplan indenfor 2-4 uger efter din ansættelsesstart. I skal vedlægge dokumentation for denne og sende til UAO pr. mail. UAO vil foretage den endelige godkendelse af uddannelsesplanen og videregive evt. ønsker om særlig placering i forhold til opnåelse af kompetencer til den ledende overlæge.

4.1.1.4 Arbejdsopgaver og - tilrettelæggelse

Uddannelseslæger i H-stilling deltager i vagt, afhængig af erfaring og driftsmæssige hensyn påbegyndes i forvagt før oprykning til bagvagt efter faglig vurdering. Der henvises i øvrig til gældende vagtinstruks.

4.2. Uddannelsesplanlægning

4.2.1 Psykiatrien Øst

Der tilstræbes en uddannelsesmæssig forsvarlig fordeling af vagt og stuegangsarbejde. Der tilstræbes desuden deltagelse i undervisningsfora samt mulighed for supervision.

4.2.1.1 Sammenhæng mellem uddannelse og arbejdsfunktioner

Stuegangsfunktionen, der er afsat tid til gennemgang af patienterne før stuegangen. Ved morgenmødet fordeles patienterne mellem de stuegangsgående læger efter kompetence og efter hvilke patientkategorier den enkelte uddannelseslæge har særligt fokus på jf. den individuelle uddannelsesplan. Det tilstræbes at stuegange sker under supervision – og når uddannelseslægen er klar sker kompetencevurderingen ligeledes i forbindelse med stuegangen. Kompetencevurderingen foretages af speciallæger eller læger på højere uddannelsesniveau i samarbejde med sygeplejerske som deltager i stuegangen. Der er mulighed for at optage video af patientforløb mhp. supervision.

Tværfaglige konferencer, I starten af ansættelsen vil uddannelseslægen deltage i konferencen uden selvstændig funktion. Efter at have deltaget i flere konferencer kan uddannelseslægen få ansvar for at fremlægge enkelte patienter og styre konferencen under supervision fra mere erfarne kollega. Efterhånden vil uddannelseslægen overtage hele konferencen under supervision og efter kompetencevurdering kunne gennemføre disse konferencer selvstændigt. Dette forventes opnået efter 6-12 måneder.

Vagtordning

Der henvises til vejledning omkring aktuelle vagtforhold:

<https://d4.regsj.intern/D4Doc/book/docshow.asp?DokID=639309>

- Børne & unge psykiatrisk forvagt: Tilstedeværelse hele døgnet og betjener de børne- og ungdomspsykiatriske senge, samt varetager opgaver i PAM sammen med den voksenpsykiatriske forvagt.
- Børne og ungdomspsykiatrisk bagvagt: Har rådighedsvagt fra bolig. Børne og ungdomspsykiatriske spørgsmål fra forvagter stiles hertil.

4.3 Konferencer, undervisning, kurser og kongresdeltagelse

4.3.1 Psykiatrien Øst, Region Sjælland

Nedenfor er kort skitseret, hvilke konferencer/møder uddannelseslægen forventes at deltage i, hvilken rolle uddannelseslægen har – og hvad uddannelseslægen kan forvente at lære af deltagelse i konferencen/mødet.

| | Indhold | Hypighed | Deltagere | Læring |
|-------------------------------------|--|--|---|---|
| Fælles morgen- og middagskonference | Fordeling af arbejdsopgaver | Alle hverdage 8.30-8.45 samt kl 12.30-13. | Alle læger, SPU'er | Overlevering af patientansvar og vagtansvar Præsentation af patienter Selvrefleksion |
| Vagtkonference | Vagtrapportering | Alle dage kl. 15.00-15.15 I weekend og på helligdage foregår vagtoverlevering både kl. 9.00-9.30 og kl. 15.00-15.15 | Vagtholdet | Overlevering af patientansvar. Præsentation af patienter Selvrefleksion Medicinsk ekspert Ledelse og fordeling af arbejdsopgaver og udfordringer |
| Teamkonference - På afsnittene | Kliniske problemstillinger gennemgås dagligt Planlægning af stuegang | Dagligt | Alle læger på afsnittet | Patientforløb Organisation Patientpræsentation Kliniske problemstillinger Loven om tvang i psykiatrien Medicinsk ekspert Samarbejder |
| Behandlingskonference | Afdelings konference ugentligt med tværfaglig gennemgang af patienterne. | Ugentligt på forskellige dage på de enkelte afsnit | Alle læger tilknyttet sengeafsnit Sygeplejekoordinator | Patientforløb Tværfaglig udveksling Specielle problemstillinger |
| Torsdag-undervisning | Undervisning af uddannelseslæger af speciallæger og erfarne yngre læger | Alle torsdage 8.00-9.00 | Alle uddannelseslæger og psykologer i SPU-uddannelse | Medicinsk ekspert Kritisk refleksion |
| Tirsdag-undervisning | Undervisning for alle læger og SPU'er | Alle tirsdag kl. 14.00-15.24 | Alle læger og SPU'er | Medicinsk ekspert |
| Overlægemøde | Trivsel, undervisning, planlægning og udvikling af arbejds- og uddannelsesvilkår | Ca. 10 gange årligt på tirsdage | Alle overlæger | Ledelse i organisationen |
| Yngre lægemøder | Udviklingsopgaver | Ca. 10 gange årligt på tirsdage | Alle yngre læger | Administrative kompetencer |

| | | | | |
|---------------|--|--|---|--|
| | Forbedringer indenfor uddannelse og arbejdsmiljø Aktuelle problemstillinger | | | Samarbejdskompetencer Ledelseskompetencer |
| Lægemøder | Møder vedr. orientering om organisationen, videreuddannelses spørgsmål, afgørelser i PKN, klinik tid til cases, praktiske problemstillinger. 4 x årligt deltager Regional Farmakolog med gennemgang af medicinske patientcases | 1 gang månedligt på tirsdage kl. 13-15 | Alle læger | Medicinsk ekspert Præsentationsteknik Egne reaktioner Faglig begrænsning Organisator/administrator |
| Vejledermøder | Udvikling af vejleder specifikke kompetencer ved UAO og UKYL | vejledermøde med de uddannelsessøgende månedligt. Vejledermøde for alle vejledere er i sin vorden | Alle speciallæger og uddannelsessøgende læger | Udvikling Samarbejder |

4.3.1.1 Undervisning

- **Tirsdagsundervisning** (*Varetages af I/H/SPU*) – denne vil fremover altid være fra 14.00-15.24 – der vil være 4 overordnede temaer, som går på fast skift så man altid ved hvad det drejer sig om: Supervision, Klinik (cases/patient og psykometriske værktøjer) og litteraturGG.
- **Onsdagstvang** (*Varetages af YL*) – Her kan nævnes cases, formalia, afgørelse, kommunikation eller andet, omdrejningspunkter er tvang og forebyggelse af tvang.
- **Torsdagsundervisning** (*Varetages af eksterne og alle udd.læger/SPU, også udd.læger i sidefag*) – Altid 8.00-9.00, husk at få lavet en brørdordning og vær lidt sociale.
- **Temadag** – Sidste temadag fik gode anmeldelser og vi vil derfor gå med at arrangere 2 temadag om året, forår og efterår (Dato for efteråret er ikke fastlagt)

Princippet er at tirsdage er psykiatritunge hvor kommende psykiatere/SP'er deler viden ud, fredage er mere perspektiverende og her hvor fx AP/Neurologer kan gøre alle klogere og opdatere os – det er også her man kan(skal) fremlægge sin PhD – forskningsstræning, eller hvor der kan bookes spændende eksterne oplægsholdere.

Grundliggende gælder:

- Deltagelse i undervisning er obligatorisk for alle under udd.
- Undervisning varetages af 2 kolleger under udd. for at sikre sparring og for at undgå aflysninger

Undervisning aflyses IKKE, medmindre der er særlige forhold der taler herfor. Det forventes at alle læger deltager i vejledermøder og bed-side supervision.

Som uddannelseslæge deltager du i undervisning af studenter på afdelingen, ligesom vi forventer at uddannelseslægen tager del i oplæring af yngre kolleger og andre sundhedsprofessionelle i afdelingen. Alle læger, der har været på kursus eller deltaget i konferencer skal fremlægge hovedpointer fra kurset/konferencen ved lægemødet efter deltagelsen.

Det forventes at alle læger deltager i vejledermøder og bed-side supervision.

Forskningstræningsopgaven, seminaropgaven samt opgaven udarbejdet i forbindelse med SOL-kurset fremlægges på fælles konference.

4.4 Øvrige kurser

Under ansættelsen forventes uddannelseslægen at deltage i de obligatoriske generelle kurser samt de specialespecifikke kurser. Desuden påbegyndes forskningstræningsmodulet med deltagelse i kursus. Senest i H2 delen forventes forskningstræningsmodulets praktiske del afsluttet. I løbet af hoveduddannelsen skal den uddannelsessøgende læge endvidere gennemføre den psykoterapeutiske grunduddannelse.

Afdelingen giver tjenestefrihed med løn, men det påhviler uddannelseslægen at give afdelingen besked om kursernes placering tidligst muligt. Uddannelseslægen skal selv tilmelde sig kurserne.

Vær opmærksom på at der kan være lang venteliste til fx SOL 2-kurset, og specialespecifikke kurser, der sjældent udbydes.

Psykoterapi

Grunduddannelsen i psykoterapi er en obligatorisk del af speciallægeuddannelsen i psykiatri (jvf. Sundhedsstyrelsen bekendtgørelse nr. 1257 af 25. oktober 2007).

Afdelingen giver tjenestefrihed med løn, men det påhviler uddannelseslægen at give afdelingen besked (ledende overlæge) om kursets placering tidligst muligt. Uddannelseslægen skal selv tilmelde sig kurset.

Kongresser – hvis relevant for denne del af uddannelsesforløbet.

Deltagelse i øvrige relevante kurser og konferencer/kongresser behandles imødekomende af cheflægen.

Det er fast procedure i forbindelse med deltagelse i kurser at uddannelseslægen sammen med hovedvejleder udarbejder mål for deltagelse i kurset og at uddannelseslægen efter kursusdeltagelse orienterer alle læger i afdelingen om kursusudbyttet (se under undervisning).

4.5 Fokuserede ophold og uddannelsesdage

For de kompetencer i logbogen, hvor Psykiatrien Øst ikke har hovedfunktion, forsøges der etableret Fokusdage med regional specialister. Det handler om kompetencer indenfor Ældrepsykiatri, Sexologi, ungdomspsykiatri, Retspsykiatri og Oligofreni. Derudover deltager H-lægerne i regional fokusdag vedr. spiseforstyrrelser. Det kan i nogle forløb være hensigtsmæssigt, at der etableres egentlige fokuserede ophold i specialafsnit af enkelte dages varighed, f.eks. indenfor Ældrepsykiatrien, Ungdomspsykiatrien og Retspsykiatrien.

Fokusdagene er planlagte og afholdes for en gruppe af H-læger.

Der udarbejdes specifik uddannelsesplan for eventuelle fokuserede ophold.

4.6 Forskning og udvikling

4.6.1 Psykiatrien Øst, Region Sjælland

I Region Sjælland er der både en Central Forskningsenhed som ligger i Slagelse og ledes af Professor og Forskningschef Sidse Arnfred.

Samt en lokal enhed; Forskningshuset Øst, med Professor Erik Simonsen i spidsen

Forskningsområder:

- I Psykiatrien Øst er forskningsområdet unge med psykose, psykopatologi og skizofreni-spektrum tilstande.
- Endvidere er med personlighedsforstyrrelser og området omkring selvskaede.
- Forskningsenheden arbejder med projekter med det formål at bedre diagnosticering og behandling af sindslidelser. Resultaterne skal kunne omsættes og anvendes direkte til at forbedre kvaliteten i patientbehandlingen til gavn for den enkelte og samfundet. Der er særlig fokus på personlighedsforstyrrelser, psykoterapi og retspsykiatri.

Læger i I- og H-stilling kan inviteres til samtale hos den forskningsansvarlige overlæge med henblik på afklaring af interesseområde og mulighed for deltagelse i forskningsprojektet.

Det er et ønske at der i Psykiatrien Øst drives praksisnær forskning.

Igangværende forskningsprojekter i forskningsenheden kan i øvrigt ses på http://www.regionsjælland.dk/sundhed/geo/psykiatrien/om_psykiatrien/psykiatrisk-forskningsenhed/Sider/default.aspx

Uddannelsessøgende læger deltager i undervisning samt har løbende mulighed for supervision f.eks. gennem bed-side supervision.

Der tilstræbes en uddannelsesmæssig forsvarlig fordeling af vagt- og stuegangsarbejde.

4.7 Anbefalet litteratur

En del af uddannelseslægers kompetence opnås ved selvstudier. I introduktionsmaterialet er vedlagt de vigtigste links til vejledninger.

5. Evaluering af den lægelige videreuddannelse

Uddannelseslægers evalueringer af afdelingen ses på www.uddannelseslæge.dk – ligesom seneste inspektorrapport kan findes på Sundhedsstyrelsens hjemmeside ([Sundhedsstyrelsens Inspektorordning](#)).

Det Regionale Råd for Lægers Videreuddannelse (DRRLV) skal sikre høj kvalitet i den lægelige videreuddannelse (Sundhedsstyrelsens bekendtgørelse nr. 1706 af 20.12.2006 om de regionale råd for lægers videreuddannelse¹). Derfor følger DRRLV løbende uddannelseslægenes evalueringer af uddannelsesstederne, ligesom inspektorrapporter altid dagsordensættes på møder i DRRLV.

Kvaliteten i den lægelige videreuddannelse følges endvidere af de postgraduate kliniske lektorer og i de specialespecifikke uddannelsesudvalg (se nedenfor), og på de enkelte hospitaler, samt på den enkelte afdeling.

Alle uddannelseslæger skal ved afslutning af hvert delforløb evaluere sit ophold, både hvad angår uddannelsesprogram, herunder uddannelsesplan samt uddannelsesstedets uddannelsesmiljø og dets læringsrammer. Evalueringen foregår via www.uddannelseslæge.dk.

Uddannelseslægenes evalueringer af uddannelsesstederne offentliggøres på www.uddannelseslæge.dk under evalueringstatistik. Den enkelte læges evaluering er anonym og dermed ikke offentligt tilgængelig. Derimod offentliggøres et gennemsnit for alle evalueringer på den uddannelsesgivende afdeling. Uddannelsesansvarlige overlæger har adgang til at se enkeltevalueringer og prosatekst om uddannelsesstedet. For

¹ www.retsinformation.dk/Forms/R0710.aspx?id=11069

afdelingen er denne prosatekst oftest den mest givende og udviklende del af evalueringerne, mens pointevalueringerne mere tjener til sammenligning på tværs af afdelinger, specialer og hospitaler. Afdelingerne vil løbende anvende disse evalueringer i arbejdet på at forbedre den lægelige videreuddannelse.

5.1 Inspektorrapporter

Sundhedsstyrelsen² er ansvarlig for inspektorordningen og udsender inspektorer til alle uddannelsesgivende afdelinger med jævne mellemrum, samt udsender rapporter fra inspektorenes besøg. Det fremgår af Sundhedsstyrelsens bekendtgørelse nr. 1706 af 20.12.2006 om de regionale råd for lægers videreuddannelse (kap. 2, § 7), at DRRLV løbende skal vurdere den enkelte afdelings egnethed som uddannelsessted på baggrund af inspektorrapporterne. Ordningen er et væsentligt element i kvalitetsopfølgningen af den lægelige videreuddannelse på de enkelte hospitaler og afdelinger. Inspektorrapporterne fremlægges løbende på møder i DRRLV, som via den Postgraduate Kliniske Lektor (PKL) i de enkelte specialer følger op på inspektorrapporternes konklusioner og anbefalinger i samarbejde med hospitalsledelsen / Klinikindehaveren, ledelsen på afdelingen og UAO, samt for hospitalerne de uddannelseskoordinerende overlæger.

5.2 Regionale specialespecifikke uddannelsesudvalg

Uddannelsesudvalgene for de enkelte specialer har til formål at drøfte spørgsmål om specialets videreuddannelse på samtlige uddannelsessteder i Videreuddannelsesregionen, herunder at bidrage til sikring af en ensartet høj kvalitet i den lægelige videreuddannelse på alle uddannelsessteder for specialet. Uddannelsesudvalgene bør derfor løbende drøfte de enkelte afdelingers evalueringer og inspektorrapporter og følge op på disse via PKL i specialet, som også informerer DRRLV. I langt de fleste specialespecifikke uddannelsesudvalg er yngre læger repræsenteret ved afdelingernes uddannelseskoordinerende yngre læge

² <https://www.sst.dk/da/viden/sundhedsvaesen/uddannelse/uddannelse-af-speciallaeger/inspektorordning>

6. Nyttige kontakter

Uddannelsesansvarlige overlæger - [Oversigt uddannelsesansvarlige overlæger](#)

Postgraduate kliniske lektorer - [Lektoroversigt](#)

Specialeselskabets hjemmeside (<https://www.dpsnet.dk/>)

Sundhedsstyrelsen:

www.sst.dk - Den lægelige videreuddannelse

Regionale sekretariater for lægelig videreuddannelse

Videreuddannelsesregion Øst: www.laegeuddannelsen.dk

Videreuddannelsesregion Nord: www.videreuddannelsen-nord.dk

Videreuddannelsesregion Syd: www.videreuddannelsen-syd.dk

Andre:

Lægeforeningens karriererådgivning ift. hoveduddannelsesstillinger: [Karriererådgivning](#)

BILAG 1 – Kompetenceoversigt

Målbeskrivelsen i psykiatri

Målbeskrivelsen er det overordnede dokument, der bl.a. indeholder kompetencekrav, eksempler på relevante delmål, læringsmetoder og evalueringsstrategier. Målbeskrivelsen kan findes på Sundhedsstyrelsens hjemmeside – læs under ”**målbeskrivelse**” se nedenstående link.
<https://www.sst.dk/da/uddannelse/speciallaeger/maalbeskrivelser/~media/CFA6353000444CB09A4C50404426BC9E.ashx>

Kompetencekrav H stilling.

| Kompetence og nr. | Konkretiserings af kompetence (inkl. lægeroller) | Læringsstrategi | Kompetencevurderingsmetoder | Tidspunkt for godkendelse | | | |
|--|--|--|---|---------------------------|--------------|---------------|---------------|
| | | | | Første ansæt. | Anden ansæt. | Tredje ansæt. | Fjerde ansæt. |
| | | | | 6. mdr. | 18 mdr. | 12 mdr. | 12 mdr. |
| N1 Neurologisk journal | Kunne optage en neurologisk anamnese med fokus på symptombeskrivelse og diagnostik og kunne journalføre dette på overskuelig vis med korrekt terminologi (Medicinsk ekspert/Lægefaglig) | Skrive journaler under supervision Observation af seniorkollegaer | Audit på skriftligt materiale af minimum 10 journaler Se Bilag 2 | X | | | |
| N2 Neurologisk undersøgelse | Kunne gennemføre en objektiv neurologisk undersøgelse med fokus på de i anamnesen præsenterede symptomer (Medicinsk ekspert/Lægefaglig) | Undersøgelse af patienter under supervision. Mesterlære og klinisk arbejde. Bedside-undervisning | Struktureret klinisk observation Antal: 2 | X | | | |
| N3 Diagnostik | Kunne redegøre for, og identificere, de almindelige akutte og kroniske neurologiske lidelser (Medicinsk ekspert/Lægefaglig) | Deltage i undervisning på afdelingen. Selvstudier. Klinisk arbejde under supervision | Vejledersamtale | X | | | |
| N4 | Have kendskab til behandlingen af akutte og kroniske neurologiske lidelser | Deltage i undervisning på afdelingen. | Vejledersamtale | X | | | |

| | | | | | | | |
|--|---|--|---|----------------------------------|--------------|---------------|---------------|
| Behandling | (Medicinsk ekspert/Lægefaglig) | Selvstudier. Klinisk arbejde under supervision. Kendskab til relevante neurologiske vejledninger | | | | | |
| N5 Paraklinik | Kunne redegøre for relevante billediagnostiske og neurofysiologiske undersøgelser og hvornår disse er indicerede. Kende til disses styrker og begrænsninger i relation til forskellige tilstande (Medicinsk ekspert/lægefaglig) | Deltage i undervisning på afdelingen. Deltage i billediagnostiske konferencer. Selvstudier. Klinisk arbejde under supervision | Vejledersamtale | X | | | |
| N6 Neuropsykatri | Have kendskab til neurologiske lidelser, der kan manifestere sig med psykiatriske symptomer (Medicinsk ekspert/lægefaglig) | Deltage i undervisning på afdelingen. Deltage i kurser. Selvstudier. Klinisk arbejde | Vejledersamtale | X | | | |
| Kompetence og nr. | Konkretiserings af kompetence (inkl. lægeroller) | Læringsstrategi | Kompetencevurderingsmetoder | Tidspunkt for godkendelse | | | |
| | | | | Første ansæt. | Anden ansæt. | Tredje ansæt. | Fjerde ansæt. |
| | | | | 6. mdr. | 18 mdr. | 12 mdr. | 12 mdr. |
| H1 Psykiatrisk anamnese & Diagnostisk interview | Gennemføre psykiatrisk diagnostisk interview, så patientens situation bliver fuldt belyst ud fra et biopsykosocialt perspektiv. Gennemføre grundig gennemgang af den samlede psykopatologi hos den enkelte patient, og udrede symptomernes sværhedsgrad på fyldestgørende vis. På baggrund af de indhentede oplysninger fra patient, pårørende, samarbejdspartnere og egne iagttagelser, udfærdige en relevant plan for den videre behandling og udredning. Anvende relevante psykometriske skalaer (eks SCAN, PSE, PANSS, YMRS, BPRS, HDRS, Ybox, SCID 2, EDE, DIVA og lign.) (Medicinsk ekspert/lægefaglig) | Klinisk arbejde suppleret med bedside-undervisning og klinikker eller video/ lydoptagelser af patientsamtaler. Klinisk konference. Fællesrating. | Struktureret klinisk observation med udgangspunkt i 1 af 3 følgende kompetencekort 1, 3 eller 6. Antal: minimum 10 patientcases, brug af minimum 2 psykometriske skalaer | | X | | |

| | | | | | | | |
|---|---|--|--|--|--|----------|----------|
| <p>H2</p> <p>Organiske Psykiske Lidelser</p> | <p>Kunne diagnosticere iht. gældende diagnostiske klassifikations-system.</p> <p>Kunne anvende relevante psykometriske skalaer som led i udredning.</p> <p>Have kendskab til det psykopatologiske billede ved sygdomme indenfor demensområdet, organisk syndrom og posttraumatisk hjernesyndrom.</p> <p>Have indgående kendskab til akut organisk psykosyndrom (delir).</p> <p>Opstille, revidere og journalisere diagnostiske overvejelser for patienter i udrednings- behandlings-, og afslutningsfase.</p> <p>Have kendskab til behandling i forhold til:</p> <ul style="list-style-type: none"> – Behandling iht. gældende retningslinjer og evidens baseret viden. – Social behandling, herunder inddragelse af patient, familie og relevante sociale tilbud mhp. relevant rådgivning <p>(Medicinsk ekspert/lægefaglig)</p> | <p>Klinisk arbejde, bedsideunder-visning, klinisk konference, fokuseret ophold på demensudredningsenhed.</p> <p>Organisk psykosyndrom ses ved tilsyn</p> | <p>Struktureret klinisk observation eller vejledersamtale</p> <p>Antal: minimum 5 patientcases.</p> <p>Eventuelt kan kompetencekort 1, 3 eller 6 anvendes.</p> | | | | X |
| <p>H3</p> <p>Psykiske lidelser og adfærdsmæssige forstyrrelser forårsaget af alkohol eller andre psychoaktive stoffer</p> | <p>Kunne diagnosticere iht. gældende diagnostiske klassifikations-system</p> <p>Indgående kendskab til det psykopatologiske billede ved misbrug af:</p> <p>Alkohol, Cannabis, opioider og centralstimulantia.</p> <p>Have kendskab til øvrige misbrugsstoffer.</p> <p>Opstille, revidere og journalisere diagnostiske overvejelser for patienter i udrednings- behandlings-, og afslutningsfase.</p> <p>Indgående kendskab:</p> <p>Intoksikationstilstande, abstinensbehandling og forebyggende behandling.</p> <p>Varetage behandling af patienter med komorbiditet til anden psykisk sygdom (dobbeltdiagnose-patienter)</p> <p>(Medicinsk ekspert/lægefaglig)</p> | <ul style="list-style-type: none"> – Klinisk arbejde – Undervisning – Kliniske konferencer – Psykoedukation – Psykoterapeutiske forløb – Den motiverende samtale | <p>Struktureret klinisk observation eller vejledersamtale</p> <p>Antal: minimum 10 patientcases</p> <p>Eventuelt kan kompetencekort 1, 3 eller 6 anvendes.</p> | | | X | |

| | | | | | | | |
|--|--|---|--|--|--|--|----------|
| <p>H4</p> <p>Skizofreni & Psykoser</p> | <p>Kunne diagnosticere iht. gældende diagnostiske klassifikationsystem.</p> <p>Kunne anvende relevante psykometriske skalaer som led i udredning.</p> <p>Indgående kendskab til det samlede psykopatologiske billede ved sygdomme indenfor skizofrenispektret, herunder kunne stille differentialdiagnoser i undergrupper af skizofreni.</p> <p>Indgående kendskab til paranoide, akutte og forbigående psykoser samt skizoaffektive psykoser.</p> <p>Opstille, revidere og journalisere diagnostiske overvejelser for patienter i udrednings-, behandlings- og afslutningsfase.</p> <p>Indgående kendskab til behandling i forhold til:</p> <ul style="list-style-type: none"> – Psykofarmakologi iht. gældende retningslinjer og evidensbaseret viden – Social behandling, herunder inddragelse af patient, familie og relevante sociale tilbud – Psykoterapi og psykoedukation <p>Tage stilling til behandlingsvarighed</p> <p>(Medicinsk ekspert/lægefaglig)</p> | <p>Klinisk arbejde suppleret med bedsideundervisning og klinikker eller video/ lydoptagelser af patientsamtaler.</p> <p>Klinisk konference.</p> <p>Fællesrating</p> | <p>Struktureret klinisk observation eller vejledersamtale.</p> <p>I alt minimum 10 patientcases.</p> <p>Eventuelt kan kompetencekort 1, 3 eller 6 anvendes</p> | | | | X |
| <p>H5</p> <p>Affektive sindslidelser</p> | <p>Kunne diagnosticere iht. gældende diagnostiske klassifikationsystem.</p> <p>Kunne anvende relevante psykometriske skalaer som led i udredning.</p> <p>Indgående kendskab til det samlede psykopatologiske billede ved sygdomme inden for affektive lidelser herunder kunne stille differentialdiagnoser i undergrupper af affektive lidelser.</p> | <p>Klinisk arbejde suppleret med bedsideundervisning og klinikker eller video/lydoptagelser af patientsamtaler.</p> <p>Klinisk konference.</p> <p>Fællesrating.</p> | <p>Struktureret klinisk observation eller vejledersamtale.</p> <p>Antal: minimum 10 patientcases</p> <p>Eventuelt kan kompetencekort 1, 3 eller 6 anvendes</p> | | | | X |

| | | | | | | | |
|---|---|---|--|--|--|--|----------|
| | <p>Opstille, revidere og journalisere diagnostiske overvejelser for patienter i udrednings-, behandlings- og afslutningsfase.</p> <p>Indgående kendskab til behandling i forhold til:</p> <ul style="list-style-type: none"> – Psykofarmakologi iht. gældende retningslinjer og evidens baseret viden – Social behandling, herunder inddragelse af patient, familie og relevante sociale tilbud – Psykoterapi og psykoedukation <p>Tage stilling til behandlingsvarighed</p> <p>(Medicinsk ekspert/lægefaglig)</p> | | | | | | |
| <p>H6</p> <p>Nervøse og stressrelaterede tilstande samt nervøst betingede legemlige symptomer</p> | <p>Kunne diagnosticere iht. gældende diagnostiske klassifikationssystem.</p> <p>Indgående kendskab til det samlede psykopatologiske billede ved sygdomme inden for angst lidelser; herunder kunne stille differentialdiagnoser i undergrupper af angst lidelser.</p> <p>Opstille, revidere og journalisere diagnostiske overvejelser for patienter i udrednings-, behandlings- og afslutningsfase.</p> <p>Indgående kendskab til behandling i forhold til:</p> <ul style="list-style-type: none"> – Psykofarmakologi iht. gældende retningslinjer og evidens baseret viden – Social behandling, herunder inddragelse af patient, familie og relevante sociale tilbud – Psykoterapi og psykoedukation <p>Tage stilling til behandlingsvarighed</p> <p>(Medicinsk ekspert/lægefaglig)</p> | <p>Klinisk arbejde suppleret med bedsideundervisning og klinikker eller video/lydoptagelser af patientsamtaler.</p> <p>Klinisk konference.</p> <p>Fællesrating.</p> | <p>Struktureret klinisk observation eller vejledersamtale.</p> <p>Minimum 5 patient-cases.</p> <p>Eventuelt kan kompetencekort 1, 3 eller 6 anvendes</p> | | | | X |
| <p>H7</p> <p>Spiseforstyrrelser</p> | <p>Kunne diagnosticere iht. gældende diagnostiske klassifikationssystem.</p> | <p>Klinisk arbejde suppleret med bedside-undervisning og klinikker eller video/lydoptagelser af patientsamtaler.</p> | <p>Struktureret klinisk observation eller vejledersamtale.</p> | | | | X |

| | | | | | | | |
|--|--|---|--|--|--|----------|----------|
| | <p>Indgående kendskab til det samlede psykopatologiske billede ved spiseforstyrrelser.</p> <p>Kendskab til behandlingsmetoder.</p> <p>(Medicinsk ekspert/lægefaglig)</p> | <p>Klinisk konference.</p> <p>Fællesrating.</p> <p>Fokuseret klinisk ophold.</p> | <p>Minimum 2 Patient-cases.</p> <p>Eventuelt kan kompetencekort 1, 3 eller 6 anvendes</p> | | | | |
| <p>H8</p> <p>Specifikke forstyrrelser af personlighedsstrukturen & Non-organiske personlighedsændringer.</p> | <p>Kunne diagnosticere iht. gældende diagnostiske klassifikationssystem.</p> <p>Indgående kendskab til det samlede psykopatologiske billede ved forstyrrelser og forandringer af personlighedsstrukturen samt non-organiske personlighedsændringer.</p> <p>Kunne stille differentialdiagnoser i undergrupper af personlighedsforstyrrelser.</p> <p>Opstille, revidere og journalisere diagnostiske overvejelser for patienter i udrednings-, behandlings- og afslutningsfase.</p> <p>Indgående kendskab til behandling i forhold til:</p> <ul style="list-style-type: none"> - Psykoterapeutisk behandling - Psykofarmakologiske behandling - Social behandling, herunder inddragelse af patient, familie og relevante sociale tilbud - Tage stilling til behandlingsvarighed <p>(Medicinsk ekspert/lægefaglig)</p> | <p>Klinisk arbejde suppleret med bedside-undervisning og klinikker eller video/lydoptagelser af patientsamtaler.</p> <p>Klinisk konference.</p> <p>Fællesrating</p> | <p>Struktureret klinisk observation eller vejledersamtale.</p> <p>Minimum 5 patient-cases.</p> <p>Eventuelt kan kompetencekort 1, 3 eller 6 anvendes</p> | | | | X |
| <p>H9</p> <p>Gennemgribende udviklingsforstyrrelser & Hyperkinetiske forstyrrelser</p> | <p>Kunne diagnosticere iht. gældende diagnostiske klassifikationssystem.</p> <p>Kendskab til det psykopatologiske billede ved gennemgribende udviklingsforstyrrelser herunder infantil og atypisk autisme samt Aspergers syndrom og hyperkinetiske forstyrrelser.</p> | <p>Klinisk arbejde, bedsideundervisning, klinisk konference</p> | <p>Struktureret klinisk observation eller vejledersamtale.</p> <p>Minimum 5 patient-cases.</p> <p>Eventuelt kan kompetencekort 1, 3 eller 6 anvendes</p> | | | X | |

| | | | | | | | |
|---|---|--|---|--|----------|----------|--|
| | <p>Opstille, revidere og journalisere diagnostiske overvejelser for patienter i udrednings-, behandlings- og afslutningsfase.</p> <p>Kendskab til sociale behov samt inddragelse af patient, familie og relevante sociale instanser. For patienter med hyperkinetiske forstyrrelser tillige kendskab til psykofarmakologiske behandlingsmuligheder med centralstimulantia, tage stilling til behandlingsvarighed</p> <p>(Medicinsk ekspert/lægefaglig)</p> | | | | | | |
| H10 Biologisk behandling. Antidepressiva | <p>Indgående kendskab til anvendelse af antidepressiva mht.:</p> <ul style="list-style-type: none"> – Virkning og effekt – Bivirkninger herunder bivirkningsskalaer – Anvendelse af præparater mod bivirkninger – Interaktioner – Vanlig dosis – Behandlingsmonitorering – Gældende retningslinjer <p>(Medicinsk ekspert/lægefaglig)</p> | Klinisk arbejde, bedsideundervisning, klinisk konference | <p>Struktureret vejledersamtale.</p> <p>Minimum 5 patient-cases</p> <p>Min 5 cases P2</p> | | X | | |
| H11 Biologisk behandling. Anti-psykotika | <p>Indgående kendskab til anvendelse af antipsykotika mht.:</p> <ul style="list-style-type: none"> – Virkning og effekt – Bivirkninger herunder bivirkningsskalaer – Interaktioner – Vanlig dosis – Behandlingsmonitorering – Gældende retningslinjer <p>(Medicinsk ekspert/lægefaglig)</p> | Klinisk arbejde, bedsideundervisning, klinisk konference | <p>Struktureret vejledersamtale.</p> <p>Minimum 5 patient-cases</p> <p>Min 5 cases P2</p> | | | X | |
| H12 | <p>Indgående kendskab til anvendelse af stemningsstabiliserende behandling mht.:</p> <ul style="list-style-type: none"> – Virkning og effekt | Klinisk arbejde, bedsideundervisning, klinisk konference | Struktureret vejledersamtale. | | X | | |

| | | | | | | | |
|--|--|--|---|--|----------|----------|--|
| Biologisk behandling. Stemningsstabiliserende behandling | <ul style="list-style-type: none"> – Bivirkninger herunder bivirkningsskalaer – Interaktioner – Vanlig dosis – Behandlingsmonitorering – Gældende retningslinjer <p>(Medicinsk ekspert/lægefaglig)</p> | | Minimum 5 patientcases | | | | |
| H13 Biologisk behandling. Anxiolytika og hypnose-dativa | Indgående kendskab til anvendelse af anxiolytika mht.: <ul style="list-style-type: none"> – Virkning og effekt – Bivirkninger herunder bivirkningsskalaer – Interaktioner – Vanlig dosis – Behandlingsmonitorering – Gældende retningslinjer <p>(Medicinsk ekspert/lægefaglig)</p> | Klinisk arbejde, bedsideundervisning, klinisk konference | Struktureret vejledersamtale. Minimum 5 patientcases | | | X | |
| H14 Biologisk behandling. ECT | Indgående kendskab til anvendelse af ECT mht.: <ul style="list-style-type: none"> – Virkning og effekt – Bivirkninger – Stillingtagen til behandlingsmetode og dosis. – Fuldt kendskab til gældende retningslinjer <p>(Medicinsk ekspert/lægefaglig)</p> | Klinisk arbejde, bedsideundervisning, klinisk konference | Struktureret vejledersamtale. Minimum 5 patientcases | | X | | |
| H15 Biologisk behandling. Centralstimulantia | Indgående kendskab til anvendelse af centralstimulantia mht.: <ul style="list-style-type: none"> – Virkning og effekt – Bivirkninger herunder bivirkningsskalaer – Interaktioner – Vanlig dosis – Behandlingsmonitorering – Gældende retningslinjer <p>(Medicinsk ekspert/lægefaglig)</p> | Klinisk arbejde, bedsideundervisning, klinisk konference | Struktureret vejledersamtale. Minimum 2 Patientcases Min 2 cases P2 | | | X | |

| | | | | | | | |
|---|--|--|--|--|----------|----------|--|
| H16 Anvendelse af Psykiatriloven | <p>Kunne anvende psykiatrilovens bestemmelser</p> <p>Herunder:</p> <ul style="list-style-type: none"> – Kunne varetage tvangsindlæggelse på fare kriterie og behandlingskriterie – Kunne varetage tvangstilbageholdelse – Kunne beslutte anvendelse af akut beroligende medicin – Kende grundlag for beslutning om opstart af motivationsfase samt kunne varetage denne – Kunne iværksætte bæltefiksering og fiksering med remme – Kunne iværksætte beskyttelsesfiksering – Kunne udarbejde udskrivningsaftaler og koordinationsplaner – Kunne dokumentere anvendelse af tvangsforanstaltninger på juridisk korrekt vis i protokol og journal – Kunne redegøre for principperne vedr. tvungen opfølgning <p>(Medicinsk ekspert/lægefaglig)</p> | <p>Deltagelse i patientklagnævns-møder.</p> <p>Deltagelse i Retsmøder</p> | <p>minimum 10 tvangsprotokoller samt tilhørende journal-notater.</p> <p>Kompetencekort 5</p> | | X | | |
| H17 Socialpsykiatri | <p>Optagerelevant social-anamnese og have kendskab til sociale forholds betydning for sygdomsforløbet både profylaktisk samt behandlings- og specielt rehabiliteringsmæssigt.</p> <p>Kunne initiere nødvendig social intervention og i nødvendigt omfang bidrage i samarbejde med kommuner samt øvrige aktører indenfor bl.a. familie-, uddannelse-, job- og boligområdet</p> <p>(Medicinsk ekspert/lægefaglig)</p> | <p>Deltagelse i visitationskonferencer eller netværksmøder med kommuner.</p> <p>Udarbejdelse af henvisninger og erklæringer.</p> <p>Udarbejdelse af øvrige attester om sociale tilbud til brug for samarbejde med offentlige instanser</p> | <p>Struktureret vejledersamtale.</p> <p>Audit på minimum 5 statusattester eller behandlingsplaner der omhandler sociale foranstaltninger</p> | | | X | |

| | | | | | | | |
|---|--|---|---|--|----------|--|----------|
| H18 Geron- topsykiatri | Varetage psykiatrisk behandling af patienter med gerotopsykiatriske problemstillinger. Herunder: Have kendskab til betydningen af sociale aspekter, somatisk komorbiditet, polyfarmaci og risiko for lægemiddelinteraktion. (Medicinsk ekspert/lægefaglig) | Klinisk arbejde evt. fokuseret ophold på gerontopsykiatrisk afd./team. Tilsynsfunktion | Audit på minimum 5 journaler/ behandlingsplaner eller epikriser med Gerontopsykiatriske problemstillinger | | | | X |
| H19 Oligofreni | Kunne identificere patienter med nedsat intelligensniveau Og kunne varetage psykiatrisk behandling af patienter med mentalretardering under indlæggelse. Herunder: Være bekendt med de særlige problemstillinger, der knytter sig til diagnosticering og behandling af psykiatriske lidelser hos denne patientgruppe (Medicinsk ekspert/lægefaglig) | Klinisk erfaring. Selvstudier. Bedside-undervisning. 1 dages fokuseret ophold på specialtilbud. Beskrives i lokalt uddannelsesprogram | Struktureret vejleder-samtale | | X | | |
| H20 Sexologi | Opnå basal viden om sexologiske problemstillinger og diagnoser og kunne identificere dem. Kunne redegøre for praksis vedrørende sexologisk behandling og være i stand til at udføre basal rådgivning vedrørende behandling. Kunne identificere behov for udredning diagnostik og behandling af seksuel dysfunktion ved psykisk sygdom samt ved bivirkning til psykofarmakologisk behandling. Henvise til sexologisk behandling (Medicinsk ekspert/lægefaglig) | Klinisk arbejde omfattende anamneseoptagelse vedr. sexologiske problemstillinger | Audit på minimum 5 journaler, hvor seksuelle problemstillinger er identificeret, samt stillingtagen til evt. behandling. Begge køn repræsenteres. | | | | X |

| | | | | | | | |
|---|--|--|---|--|----------|----------|----------|
| H21 Retspsykiatri | Varetagelse af behandling af retslige patienter. Varetagelse af indlæggelse og udskrivelse af retslige patienter herunder krav til restriktioner under indlæggelse. Kendskab til samarbejde med kriminalforsorgen og bistandsvæрге. Kendskab til udfærdigelse af erklæring til statsadvokaten (Medicinsk ekspert/lægefaglig) | Klinisk arbejde. Deltagelse i møder med kriminalforsorgen og bistandsvæрге. Evt. besøg på fængsler. Evt. fokuseret klinisk ophold på retspsykiatrisk afdeling | Struktureret vejledersamtale. Audit på minimum 5 journaler | | | X | |
| H 22 Transkulturel Psykiatri | Kunne varetage psykiatrisk behandling af patienter med anden etnisk baggrund. Herunder: Kende til, at kulturelle og etniske forskelle kan have betydning for diagnosticering og behandling af psykiatriske problemer hos denne patientgruppe. (Medicinsk ekspert/lægefaglig) | Klinisk arbejde. Bedside-undervisning | Struktureret vejledersamtale. Audit af minimum 5 journaler med relation til transkulturelle problemstillinger | | | X | |
| H23 Tilsynsfunktion | Udføre psykiatriske tilsyn på patienter med somatisk sygdom. Have kendskab til liaisonbegrebet. (Medicinsk ekspert/lægefaglig) | Superviseret tilsynsfunktion med seniorkollega, derefter varetagelse af funktionen alene | Struktureret vejledersamtale. Audit på minimum 10 tilsyn. Kompetencekort 7 kan anvendes. | | | | X |
| H24 Pa-tientpræsentation | Kunne præsentere en klinisk problemstilling fokuseret, kort og struktureret, med henblik på: 1. At få faglig vejledning af senior læge i en grad, så man efterfølgende selv kan varetage videre udredning og behandling 2. At kolleger med anden faglig baggrund kan forstå symptomfremlæggelsen og kan videreføre igangsat udredning og behandling i henhold til deres ekspertise | Fremlæggelse af kliniske problemstillinger fra indlagte og ambulante patienter i konferencefora | Struktureret klinisk observation ved vagtoverlevering og konferencer. Kompetencekort 8. H1: minimum 5 gange | | X | | |

| | | | | | | | |
|---|--|---|---|--|--|----------|--|
| | (Kommunikator) | | | | | | |
| H25 Patient- og pårørendesamtale | Kunne gennemføre en samtale med en patient eller en pårørende med empati. Patient/pårørende skal hurtigt blive klar over formål og rammer for samtalen, skal undervejs føle sig hørt, informeret og respekteret, samtykke skal indhentes når relevant, og samtalens konklusion skal fremstå klart (Kommunikator) | Klinisk arbejde under supervision | Struktureret klinisk observation. Kompetencekort 7. H1: minimum 2 samtaler med patient og 2 med pårørende. H2: minimum 2 samtaler med pårørende mindst 1 med et barn | | | X | |
| H26 Skriftlig formidling | At udforme erklæringer til sociale myndigheder, patientklagenævn, domstole eller politimyndighed. Erklæringerne skal være udformet under hensyntagen til modtager, således at der i erklæringerne svares på eventuelt stillede spørgsmål, og at det relevante lovgrundlag er inddraget i konklusionen. Erklæringerne skal være med korrekt grammatik og ved brug af psykiatriske fagtermer skal disse være forklaret (Kommunikator) | Klinisk arbejde med vejledning af erklæringen. Se også kompetence om socialpsykiatri | Struktureret vejledersamtale. Audit på minimum - 3 statusattester - 1 mentalobservationserklæring - 5 erklæringer vedrørende tvangsforanstaltninger, og eller retspsykiatri | | | X | |
| H27 Tværsæktorielt samarbejde | Indgå og opsøge samarbejde med kolleger frasoatriske afdelinger, praktiserende læger samt andre instanser (kommune, politi) vedrørende konkrete patienter. Dette skal foregå med forståelse og respekt for de involveredes forskellighed (Samarbejder) | Deltage i afdelingens sædvanelige samarbejds møder med andre instanser. Deltagelse i og planlægning af netværksmøder | Struktureret vejledersamtale | | | X | |

| | | | | | | | |
|--|---|---|---|--|--|----------|----------|
| H28 Tværfagligt samarbejde | Kunne udvise lyttende, anerkendende og rammesættende adfærd i samarbejdet med andre faggrupper (Samarbejder) | Stuegangsarbejde. Vagtarbejde. Ambulant arbejde i teams. Mødeledelse | Struktureret klinisk observation | | | | X |
| H29 Ledelse af vagtarbejde | <ul style="list-style-type: none"> - Disponere og prioritere arbejdsopgaver - Varetage visitation - Inddrage øvrige personalegruppers observationer og viden i beslutningsprocesser. - Sikre flow i løbet af vagten og løbende kunne revidere den lagte plan. - Sikre at opnået viden og beslutninger journalføres, og at øvrige personalegrupper får kendskab til relevante beslutninger (Leder/administrator/organisator) | Vagtarbejde | Struktureret klinisk observation. H1 – minimum 3 situationer H2 – minimum 3 situationer | | | | X |
| H30 Ledelse af sengeafsnit/ambulant | Kunne sikre, at der foreligger plan for undersøgelse og behandling for alle de patienter, man er ansvarlig for, idet arbejdet, eller dele heraf, kan uddelegeres til andre personalegrupper. Kunne sikre at de lagte planer følges (Leder/administrator/organisator) | Klinisk arbejde, hvor den uddannelsessøgende indgår i et tværfagligt team, og hvor den uddannelsessøgende har det lægelige ansvar for den kontinuerlige behandling af et passende antal patienter | Struktureret klinisk observation | | | | X |
| H31 Organisatorisk arbejde | Have erfaringer fra organisatorisk arbejde (Leder/administrator/organisator) | Fungere som vagtplanlægger, TR, arbejdsmiljørepræsentant, uddannelseskoordinerende yngre læge, deltage i Med-udvalg, kvalitetsarbejde eller andet udvalgsarbejde | Struktureret vejledersamtale | | | X | |
| H32 Ledelse i organisationen | Være vidende om, at man som uddannelsessøgende, ud over at være fagprofessionel, er en del af en politisk ledet organisation. Man skal kunne vurdere hvornår og hvordan et forbedringsfor- | Opmærksomhed på strukturelle og ledelsesmæssige forhold i klinisk arbejde. Deltagelse i lokale samarbejdsfora | Vejledersamtaler | | | | X |

| | | | | | | | |
|------------|---|--|---|--|----------|----------|----------|
| | <p>slageller en kritik bedst kan fremsættes til en beslutningstager</p> <p>(Leder/administrator/organisator)</p> | | | | | | |
| H33 | <p>Udvide selvledelse ved at kunne erkende omfanget af egne ressourcer og prioritere engagement i uddannelses-, forskning og eksterne aktiviteter i forhold til det kliniske arbejdskrav.</p> <p>Stillingtagen til konsekvenser af prioriteringer.</p> <p>(Leder/administrator/organisator)</p> | Planlægning og prioritering af arbejdsopgaver | Vejledersamtaler | | | | X |
| H34 | <p>I et dagligdags sprog kunne videregive viden om psykisk sygdom og behandling for patienter og pårørende, idet øget viden om sygdommen hos disse kan mindske risiko for kronificering og relapse.</p> <p>Kunne rådgivepatienter i sund livsstil. Kunne afveje om effekten af en valgt medicin kan stå mål med eventuelle somatiske bivirkninger</p> <p>(Sundhedsfremmer)</p> | <p>Klinisk arbejde under supervision.</p> <p>Eventuelt deltage i psykoedukationsforløb af patienter og pårørende</p> | Godkendelse af et psykoedukationsforløb eller enkeltsessioner (minimum 4) | | | X | |
| H35 | <p>Analysere en given situation og anvende servicelovens bestemmelser, specielt i forbindelse med børn af psykisk syge.</p> <p>Redegøre for praksis vedrørende anvendelse af servicelovens bestemmelser om skærpet underretningspligt.</p> <p>(Sundhedsfremmer)</p> | Klinisk arbejde | Vejledersamtale | | X | | |
| H36 | <p>Kunne præsentere en klinisk problemstilling på systematisk og akademisk vis. Præsentationen kan munde ud i et diskussions-</p> | Patientdemonstration (med eller uden patient) | <p>Kompetencekort 8.</p> <p>Minimum 3 fremlæggelser</p> | | | X | |

| | | | | | | | |
|--|---|---|---|--|--|----------|----------|
| | oplæg. Referencer til teoretisk stof er ønskværdigt. (Akademiker) | | | | | | |
| 37 Artikelgennemgang | Kunne gennemgå en artikel fra et internationalt anerkendt fagtidsskrift således at problemstilling, undersøgelsesmetode og resultater fremgår tydeligt. Metodologiske problemer i undersøgelsen skal kunne fremdrages, og artiklens resultater skal kunne ses i lyset heraf. Artiklens diskussionsafsnit skal kunne fremlægges, således at fremlæggelsen kan munde ud i en diskussion. (Akademiker) | Artikelgennemgang. EBM-opgave | Kompetencekort 9. Vejledersamtale. Minimum 4 fremlæggelser | | | X | |
| H38 Foredrag | Kunne holde foredrag, så præsentationen er logisk opbygget, faglige pointer fremdrages, emner præsenteres pædagogisk og der er passende brug af AV-materiale. (Akademiker) | Fremlæggelse af faglig viden, herunder specialeopgaven (fra H-kurserne) og egen forskningsopgave | Kursistopgave på Hovedkurset. Forskningstræningssopgave | | | | X |
| H39 Kritisk evne | Udvide opmærksomhed på, at der kan være administrative krav, der ikke er i overensstemmelse med evidensbaseret behandling og lægeløftet. Demonstrere forståelse for, at der findes etiske dilemmaer i det daglige kliniske arbejde, og kunne diskutere og argumentere for egne valg (Akademiker) | Deltagelse i lægefora med fokus på, at der kan være diskrepans mellem "Bedste kliniske Praksis" og den behandling, man kan tilbyde patienterne. | Vejledersamtale | | | | X |
| H40 Studenterundervisning | Varetage undervisningen af medicinstuderende. Undervisningen skal være studenteraktiverende, og undervisningsmaterialet skal modificeres ud fra feedback fra studenterne i forløbet (Akademiker) | Varetage studenterundervisningen | Varetagelse af undervisning minimum 4 gange. Overhørelse af minimum én undervisningsseance ved vejleder, klinisk lektor eller professor | | | X | |

| | | | | | | | |
|---|---|---|-------------------------------------|--|--|----------|--|
| H41 Egne reaktioner | Være bevidst om egne reaktioner i forskellige kliniske situationer og have copingstrategier for, hvorledes disse reaktioner kan anvendes, så de bliver så hensigtsmæssige som muligt for patienten og kolleger fra egen og andre faggrupper. Særligt kan det være relevant at have fokus på egen reaktion mht. kritik og usikkerhed. (Professionel) | Drøftelse med vejleder eller ved supervision af vagter med vanskelige kliniske situationer. Klinisk refleksionsgrupper (Balint gruppe) | Vejledersamtaler og vagtsupervision | | | X | |
| H42 Faglig begrænsning | Demonstrere indsigt i egne faglige begrænsninger (Professionel) | Klinisk arbejde med inddragelse af lægeløftet og psykiatriloven | Vejledersamtale | | | X | |