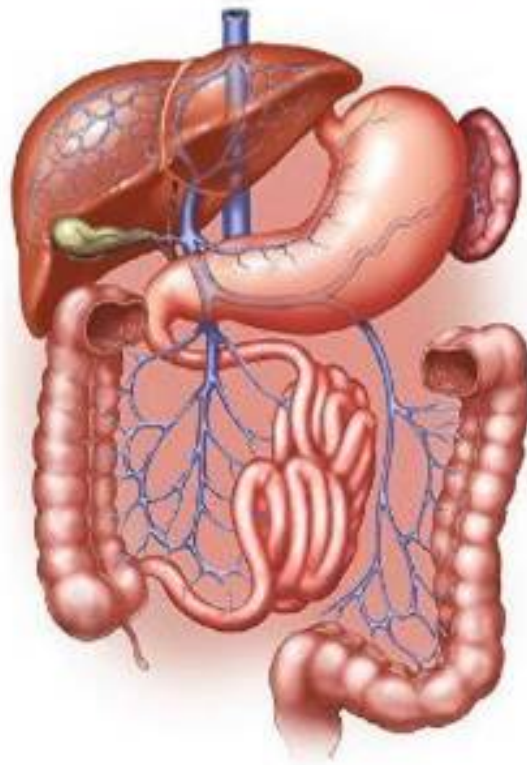


UDDANNELSESPROGRAM

INTERN MEDICIN: GASTROENTEROLOGI OG HEPATOLOGI

Hoveduddannelsesforløb



Forløb med 2 x 15 mdr. + 1 x 30 mdr.

Udfyld: Navn på første afdeling

Rigshospitalet, Afdeling for Transplantation og Sygdomme i Fordøjelsessystemet, Klinik for Tarmsvigt og Leversygdomme

Udfyld: Navn på tredje afdeling

1. Introduktion

Kære (indsæt navn på HU-læge)

Hjertelig tillykke med dit hoveduddannelsesforløb i Intern medicin: Gastroenterologi og Hepatologi i Videreuddannelsesregion Øst.

Formålet med dette uddannelsesprogram er at beskrive hvordan, hvornår og hvor du erhverver de obligatoriske kompetencer, som er beskrevet i målbeskrivelsen for hoveduddannelsen.

Målbeskrivelsen finder du på Sundhedsstyrelsens hjemmeside:

<https://www.sst.dk/da/Fagperson/Sundhedsvaesensets-rammer-og-uddannelser/Uddannelser-varetaget-af-Sundhedsstyrelsen/Uddannelse-af-speciallaeger/Maalbeskrivelser>

Sidst i dette dokument finder du forklaringer/definitioner af forskellige uddannelsesstermer og gode råd omkring hvad der ellers er værd at kende til i forbindelse med din uddannelse.

2. Præsentation af dit hoveduddannelsesforløb og de uddannelsesgivende afdelinger

Jf. Sundhedsstyrelsens uddannelsesregler har hoveduddannelsen samlet tidsmæssig varighed af 60 mdr./fuld tid. Dit forløb består af 4 delansættelser hver af 15 mdr. varighed (de 4 delansættelser kaldes også Fase 1-4):

Fase	Varighed af ansættelse	Afdeling
1	Måned 01-15 (15 mdr.)	Udfyld
2	Måned 16-30 (15 mdr.)	RH, Klinik for Tarmsvigt og Leversygdomme
3+4	Måned 31-60 (30 mdr.)	Udfyld

Forud for hver delansættelse vil du få tilsendt en introduktion til afdelingen, et introduktionsprogram samt navn på din hovedvejleder. Det forventes, at du og din hovedvejleder mødes regelmæssigt (mindst fire gange årligt), og den uddannelsesansvarlige overlæge i afdelingen skal holdes orienteret om forløbets gang. Din uddannelse er et fælles ansvar mellem dig og de uddannelsesgivende afdelinger. Det forventes, at du orienterer dig i - og bliver bekendt med målbeskrivelsen samt nærværende uddannelsesprogram. Oplever du på et givet tidspunkt, at der er misforhold mellem målbeskrivelsen og de faktiske muligheder i afdelingen for at opnå de påkrævede kompetencer, er det vigtigt, at du tager kontakt til din hovedvejleder og gør opmærksom på det. Nedenfor finder du links og kontaktinfo til de uddannelsesgivende afdelinger, som ser frem til at arbejde sammen med dig og hjælpe med at uddanne dig gennem hoveduddannelsen.

Fase 1 (måned 01-15): Udfyld navn på afdeling. Link til afdelingen se: **Indsæt link til afdelingen**; Cheflæge: **Indsæt navn + e-mail**; Uddannelsesansvarlig overlæge: **Indsæt navn + e-mail**:

Fase 2 (måned 16-30): Rigshospitalet, Afdeling for Transplantation og Sygdomme i Fordøjelsessystemet, Klinik for Tarmsvigt og Leversygdomme. Link til afdelingen se: <https://www.rigshospitalet.dk/afdelinger-og-klinikker/kraeft-og-organsygdomme/tarmsvigt-og-leversygdomme/Sider/default.aspx> Cheflæge: Jens Hillingsø: jens.hillingsoe@regionh.dk; Uddannelsesansvarlig overlæge: Christopher Filtenborg Brandt: christopher.filttenborg.brandt@regionh.dk

Fase 3+4 (måned 31-60): Udfyld navn på afdeling. Link til afdelingen se: **Indsæt link til afdelingen**; Cheflæge: **Indsæt navn + e-mail**; Uddannelsesansvarlig overlæge: **Indsæt navn + e-mail**:

3. Overordnede rammer og kompetenceudvikling

Retsgrundlaget for dig som uddannelsessøgende, og for det uddannelsesgivende hospital, fremgår af Sundhedsstyrelsens Bekendtgørelse om uddannelse af speciallæger <https://www.retsinformation.dk/eli/lt/2018/96>

Målbeskrivelsen er grundlaget for indholdet i uddannelsen, og danner sammen med dette uddannelsesprogram basis for din individuelle uddannelsesplan.

Jf. målbeskrivelsen har hoveduddannelsen tidsmæssig varighed af 5 år på fuld med ophold på ovenstående afdelinger. De kompetencer, som du skal opnå, er beskrevet i målbeskrivelsen for hoveduddannelsen. Kompetencerne relaterer sig til de syv lægeroller: Medicinsk ekspert, kommunikator, samarbejder, leder/administrator/organisator, sundhedsfremmer, akademiker og professionel.

Det er specialets uddannelsesråd og de uddannelsesgivende afdelinger, som har drøftet og planlagt sammensætningen af dit forløb samt hvor og hvornår målbeskrivelsens kompetencer skal opnås.

Under den første del af hoveduddannelsen (Fase 1) lægges vægt på opnåelse af de intern medicinske kompetencer, mens de øvrige dele (Fase 2-4) primært fokuserer på specialisering i gastroenterologi og hepatologi. Det skal dog pointeres at tilegnelsen af de specialespecifikke kompetencer og de fælles intern medicinske kompetencer tænkes trænet bredt ud over hele hoveduddannelsesforløbet.

Bilag 1 bagerst i dette uddannelsesprogram viser, hvor, hvornår og hvordan du skal opnå målbeskrivelsens kompetencer fordelt på de enkelte ansættelser (faserne) i hoveduddannelsesforløbet.

3.1 Definitioner

3.1.1 Målbeskrivelse

Målbeskrivelsen for Intern Medicin: Gastroenterologi og Hepatologi angiver de minimumskompetencer som skal opnås for at blive speciallæge. I målbeskrivelsen er der ligeledes anført konkrete strategier for læring og redskaber til at vurdere, om kompetencerne er opnået.

Målbeskrivelsen og uddannelsesprogrammet danner grundlag for den individuelle uddannelsesplan, som du skal lave sammen med din hovedvejleder inden for de første 4 uger af hver ansættelse i dit hoveduddannelsesforløb.

3.1.2 Uddannelsesprogram

Det dokument, som du har i hånden her, og som beskriver rammerne for dit hoveduddannelsesforløb.

3.1.3 Dokumentation

Du skal benytte www.uddannelseslaege.dk til dokumentation af alle forhold vedrørende din uddannelse. Her finder du oversigt over- og skal have godkendelse af kompetencerne og kurserne i løbet af hoveduddannelsen (som du også kender det fra din introduktionsstilling), og det er her, at du får godkendelse af tiden for de gennemførte ansættelser (attestation for tid). Det er afdelingens UAO, som godkender attestationsfor tid ved afslutning af hver ansættelse/uddannelseselement, mens hovedvejleder og daglig kliniske vejledere kan godkende dine opnåede kompetencer.

Det anbefales, at du uploader dine uddannelsesplaner løbende i uddannelseslaege.dk Systemet er således det centrale redskab til at vurdere og dokumentere dine erhvervede kompetencer og gennemførte ansættelser samt værktøj til at dokumentere progressionen i din læring. Du anbefales at sikre en jævn, fortløbende kompetenceudvikling, så du ikke skal nå at lære og dokumentere alle kompetencer for ansættelsen i sidste øjeblik under uddannelseselementerne. Det er en fordel at indpasse træning og dokumentation af tilegnede kompetencer i den kliniske hverdag.

Ved afslutning af hoveduddannelsen søger du også om speciallægeanerkendelse via uddannelseslaege.dk. Information om- og hjælp til ansøgningen finder du hos Sekretariatet for Lægelig Videreuddannelse <https://www.laegeuddannelsen.dk/uddannelseslaege.dk.aspx>

3.1.4 Individuel uddannelsesplan

Ved hver delansættelse skal du udarbejde en individuel uddannelsesplan sammen med din hovedvejleder, som konkretiserer og prioriterer de kompetencer og faglige mål, der skal arbejdes med under ansættelsen, samt hvornår og hvordan kompetencerne og din faglige progression løbende evalueres. Uddannelsesplanen skal også inkludere kurserne fra målbeskrivelsen. Uddannelsesplanen justeres løbende under ansættelsen, i forbindelse med vejledersamtalerne. Uddannelsesplanen skal tage udgangspunkt i de kompetencer og kurser, som hører til hver delansættelse i dit forløb (se Bilag 1 med kompetenceoversigt for de 4 faser samt nedenstående skema med den tidsmæssige placering af kurserne i hoveduddannelsen).

3.1.5 Vejledningssamtaler og karrierevejledning

Som nævnt, vil du få tildelt en hovedvejleder ved hver ansættelse, og det forventes, at I mødes regelmæssigt (mindst 4 gange årligt) med henblik på at planlægge din uddannelse og følge din faglige progression. Samtalerne kan registreres i uddannelseslæge.dk. Det forventes, at samtalerne også indeholder karrierevejledning. Det kan være i forhold til den nærmeste fremtid, i forhold til muligheder for subspecialisering i det videre hoveduddannelsesforløb eller karriere efter speciallægeuddannelsen. Ved yderligere behov tilbyder Lægeforeningen også en række tilbud ifht. karriererådgivning <https://laeger.dk/raad-og-stoette/karriereraadgivning-og-vaerktoejer-for-laeger>

3.1.6 Læringsstrategier og kompetencevurderingsmetoder

Den kliniske oplæring i dagligdagen foregår ved refleksion, skabt gennem instruktion og supervision fra kolleger samt gennem faglige diskussioner ved konferencer og ved planlagte undervisningsseancer i afdelingen. Læringsstrategierne ifht. målbeskrivelsens kompetencer samt hvilke kompetencevurderingsmetoder, der skal bruges til at vurdere om kompetencerne er opnået, er beskrevet i målbeskrivelsen samt Bilag 1 bagerst i uddannelsesprogrammet. Læringsstrategierne er valgfrie, mens de anviste kompetencevurderingsredskaber er obligatoriske.

3.1.7 Kurser i hoveduddannelsen

De obligatoriske, generelle kurser i hoveduddannelsen

Kurstitel	Placering i uddannelsen	Varighed	Tilmelding
Sundhedsvæsenets Organisation og Ledelse 1 (SOL 1)	1.-2. år	2 dage (eksternat)	OBS: Egen tilmelding. Se https://www.laegeuddannelsen.dk/kurser/hoveduddannelsen-generelle-obligatoriske-kurser.aspx
Sundhedsvæsenets Organisation og Ledelse 2 (SOL 2)	2.-5. år (rækkefølgen på SOL 2 og 3 er vilkårlig)	3 dage (internat)	
Sundhedsvæsenets Organisation og Ledelse 3 (SOL 3)	2.-5. år (rækkefølgen på SOL 2 og 3 er vilkårlig)	3 dage (internat) 1 dag (eksternat)	

Fælles intern medicinske kurser i hoveduddannelsen

Kurstitel	Placering i Uddannelsen	Varighed	Tilmelding
Akut medicin	1.-2.år	1 dag	Kurserne organiseres af Dansk Selskab for Intern Medicin (DSIM). Efter tildeling af hoveduddannelsesforløb vil du kort tid efter modtage oversigt med dit samlede kursusprogram fra kursusledelsen i DSIM
De 8 selskabers kursusdag	1.-2.år	4 dage	
Rationel farmakoterapi	1.-2.år	2 dage	
Neurologi for intern medicinere	1.-2.år	1 dag	
Psykiatri for intern medicinere	1.-2.år	1 dag	
Rationel Klinisk beslutningsteori	1.-2.år	1 dag	
Onkologi for intern medicinere	1.-2.år	1 dag	
Den terminale patient	1.-2.år	1 dag	
Den ældre patient	1.-2.år	2 dage	

Specialespecifikke kurser i hoveduddannelsen

Kurstitel	Placering i Uddannelsen	Varighed	Tilmelding
Gastroenterologi	1.-3. år	4 dage	Kurserne organiseres af Dansk Selskab for Gastroenterologi og Hepatologi (DSGH). Du vil modtage oversigt og indkaldelse til kurserne på mail sendt fra hovedkursus-ledelsen i (DSGH)
Gastrointestinal endoskopi	2.-3. år	2 dage	
Hepatologi	1.-3. år	4 dage	
Gastrointestinal billeddiagnostik	2.-3. år	2 dage	
Avanceret gastroenterologi og hepatologi	3.-5. år	4 dage	

3.1.8 Forskningstræning

Forskningsstræningsmodulet er obligatorisk for alle hoveduddannelseslæger, medmindre du har ph.d.-grad, grad som dr.med eller anden forskningserfaring som berettiger til dispensation (for dispensation kontakt Sekretariatet for Lægelig Videreuddannelse, se kontaktinfo under links nedenstående). I løbet af fase 1 i hoveduddannelsen gennemgår du og din hovedvejleder de formelle krav til gennemførelse og evaluering af forskningstræningen (for nærmere information herom se:

<https://www.laegeuddannelsen.dk/kurser/hoveduddannelsen-forskningstraening.aspx>). Det anbefales, at du laver en plan for gennemførelse af forskningstræningen i din første ansættelse, inkl. en plan for de obligatoriske kurser.

Da det ikke kan forventes, at alle hoveduddannelseslæger allerede på uddannelsens første forløb har et konkret forskningsmæssigt interesseområde, kan hovedvejlederen være behjælpelig med at skabe kontakt til de forskningsansvarlige overlæger, som er tilknyttet de pågældende afdelinger i hoveduddannelsesforløbet, og som kan bistå med at facilitere dit emnevalg.

Det anbefales, at du tidligt i dit forløb kommer i gang med at udforme et projekt, da det vil optimere dit udbytte af forskningstræningen. Erfaringen siger, at det giver større engagement, aktivt og målrettet valg af

interessant emne, og det understøtter er godt udbytte af forskningstræningskurserne. Evaluering af forskningstræningen foregår efter aftale med din forskningstræningsvejleder. For nærmere info om kurser i forskningstræningen se: <https://www.laegeuddannelsen.dk/kurser/hoveduddannelsen-forskningstraening.aspx>

Oversigt over forskningstræning

Nr.	Forskningstræning	Fase 1	Fase 2	Fase 3+4
1	Gennemgang af formelle krav til gennemførelse af forskningstræningen og valg af emne	X	X	
2	Plan for forskningstræning	X	X	
3	Gennemførelse af forskningstræningen	X	X	X (sidste 15 mdr.)
4	Evaluering			X (sidste 15 mdr.)

3.1.9 Evaluering af den lægelige videreuddannelse

Det er væsentlig for den fortsatte styrkelse af den lægelige videreuddannelse, og kvaliteten i hoveduddannelsen, at du evaluerer din uddannelse (hver ansættelse i dit forløb). Du skal derfor huske at evaluere alle de uddannelsessteder, som du kommer omkring i din hoveduddannelse. Evalueringen foregår elektronisk i uddannelseslaege.dk, og du vil få tilsendt en mail fra systemet, når evalueringen skal laves. Besvarelsen er anonym, og formålet er at indsamle data ifht., hvad der fungerer godt, udbrede 'best practice' samt at få viden om, hvor og hvordan uddannelsesniveaueventuelt kan højnes på de uddannelsesgivende afdelinger. Evalueringerne af alle afdelinger (aggregeret score) kan ses på uddannelseslaege.dk

3.1.10 Inspektorordningen

Med 4-6 års interval får uddannelsesafdelinger besøg af typisk 3 inspektorer (læger fra andre regioner) mhp. at monitorere uddannelseskvaliteten på den enkelte afdeling.

Ordningen er beskrevet i nærmere detaljer på Sundhedsstyrelsens hjemmeside

<https://www.sst.dk/da/fagperson/sundhedsvaesenets-rammer-og-uddannelser/uddannelser-varetaget-af-sundhedsstyrelsen/uddannelse-af-speciallaeger/inspektorordning>.

Rapporter fra tidligere inspektorbesøg på uddannelsesafdelingerne kan ses her:

<https://www.sst.dk/da/inspektorrapporter#/side-1>

4. Ordbog, værd at kende og nyttige links

Ordbog

Uddannelsesplan: Den individuelle uddannelsesplan laver du sammen med din hovedvejleder senest 4 uger efter ansættelsesstart, og det anbefales, at du efterfølgende uploader den på www.uddannelseslaege.dk, når den er godkendt af din vejleder og afdelingens UAO.

Uddannelsesprogram: Dokumentet, som du har i hånden her, og som beskriver rammerne for hele dit hoveduddannelsesforløb. Herunder hvordan, hvor og hvornår kompetencer og kurser skal opnås

Hovedvejleder: Speciallæge som er din formaliserede, tildelte hovedvejleder.

Klinisk vejleder: Alle speciallæger i afdelingen. Bistår med instruktion, supervision, feedback og evt. kompetencegodkendelse.

UAO: Uddannelsesansvarlig overlæge.

PKL: Postgraduat klinisk lektor – arbejder med HU-lægernes uddannelse i samarbejde med Sekretariatet for Lægelig Videreuddannelse.

DSGH: Dansk Selskab for Gastroenterologi og Hepatologi.

Y-DSGH: Gruppe for Yngre gastromedicinere/hepatologer, der arrangerer bl.a. sommermøde og forskningsseminar.

Værd at kende og nyttige links

- Målbeskrivelsen:
<https://www.sst.dk/da/Fagperson/Sundhedsvaesens-rammer-og-uddannelser/Uddannelser-varetaget-af-Sundhedsstyrelsen/Uddannelse-af-speciallaeger/Maalbeskrivelser>
- Specialeselskabets hjemmeside
<https://dsgh.dk/> . Indeholder gode uddannelses tilbud, guidelines etc.
- Uddannelseslæge.dk:
<https://uddannelseslaege.dk/> Her godkendes: tid for gennemførte ansættelser, målbeskrivelsens kompetencer samt de obligatoriske kurser
- Sekretariatet for Lægelig Videreuddannelse:
<https://www.laegeuddannelsen.dk/>. Her kan du finde hjælp og links til de fleste uddannelsesrelaterede spørgsmål.
- Mini-CEX:
Skema til brug for "hurtig" kompetencevurdering i daglige kliniske situationer.
- Uddannelsesråd og uddannelsesmøder:
Alle specialer har et uddannelsesråd. Rådet består af specialets postgraduate kliniske lektor (formand), de uddannelsesansvarlige fra afdelingerne i hoveduddannelsen samt 1 repræsentant fra Y-DSGH og 1 repræsentant fra YL. Rådet holder løbende møder (2-4 gange årligt), for at følge og udvikle kvaliteten i speciallægeuddannelsen. Du modtager invitation til relevante møder i din mail. Det anbefales at deltage ved møderne, da du her har mulighed for at møde de andre h-læger, de uddannelsesansvarlige overlæger og få information om- og indflydelse på din uddannelse.
- Kontaktinfo til PKL og specialets sagsbehandler i Sekretariatet for Lægelig Videreuddannelse:
Se <https://www.laegeuddannelsen.dk/speciallaegeuddannelsen/specialerne/intern-medicin-gastroenterologi-og-hepatologi.aspx>
- Karrierevejledning hos Lægeforeningen:
<https://laeger.dk/raad-og-stoette/karriereraadgivning-og-vaerktoejer-for-laeger>
- Ansøgning om speciallægeanerkendelse:
Søges via [uddannelseslaege.dk](https://www.laegeuddannelsen.dk/uddannelseslaege.dk). For hjælp og vejledning se <https://www.laegeuddannelsen.dk/uddannelseslaege.dk.aspx>
Øvrig formalia vedr. speciallægeanerkendelse ses på <https://stps.dk/sundhedsfaglig/autorisation/soeg-autorisation/laege/laege-uddannet-i-danmark/soeg-om-anerkendelse-som-speciallaege>

Bilag 1. Kompetenceskema for forløb med 2x15 mdr. og 1x30 mdr.

Vigtige begreber og forkortelser ifht. korrekt læsning af skemaet:

Fase 1 = første delforløb (måned 01-15)

Fase 2 = andet delforløb (måned 16-30)

Fase 3+4 = tredje delforløb (måned 31-60).

I skemaet nedenstående er fase 3 = måned 31-45, mens angivelse af fase 4 henviser til måned 46-60.

Kolonne 3 fra højre med overskriften *Hvornår (fase) startes og godkendes*: Det er her markeret med gråt, hvornår træning af kompetencen påbegyndes og til sidst godkendes. Det højeste tal i rækken, eksempelvis 4, markerer, hvornår kompetencen skal godkendes og attesteres i uddannelseslæge.dk

V = Vagt

Stg. = Stuegang

Amb. = Ambulatorium

Proc. = Procedureudførelse

For skema se næste side



Fælles Intern Medicinske kompetencer

Kompetence	Konkretisering af kompetence	Hvornår (fase) startes og godkendes	Hvordan erhverves kompetencen	Læringsmetoder	Kompetence-vurderings redskaber	
I.1: Diagnostik, behandling og profylakse af 14 alm. medicinske sygdomsmanifestationer , herunder afgøre om der skal henvises til andet speciale Medicinsk ekspert Sundhedsfremmer	Brystsmerter	1	V, stg.	Selvstudier og klinisk erfaring Konferencefremlæggelse og diskussion lagttagelse andres arbejde (herunder epikrise skrivning) Undervise Udarbejde instrukser Udarbejde undervisningsmateriale Deltagelse i teoretiske kurser	Case-baserede interviews Hver sygdoms-manifestation kan med fordel diskuteres ud fra 1-3 patient-forløb. Kompetence-kort FIM1: Det strukturerede interview (et kompetence-kort for hver sygdomsmanifestation).	
	Åndenød	1	V, stg.			
	Bevægeapparatsmerter	1	V, stg.			
	Feber	1	V, stg.			
	Vægttab		4			V, stg, amb.
	Fald og svimmelhed	1	V, stg, amb.			
	Ødemer	1	V, stg, amb.			
	Terminale patient		4			V, stg.
	Bevidsthedspåvirkning	1	V, stg.			
	Væske/ elektrolyt-forstyrrelse	1	V, stg.			
	Abnorme blodbillede	1	V, stg, amb.			
	Forgiftning	1	V, stg, amb.			
	Shock	1	V, stg.			
I.2: Varetage god kommunikation Kommunikator	Indhente information fra patient/pårørende (stille relevante spørgsmål, lytte, forstå og give plads i en samtale). Videregive og indhente information v. tværfaglige møder, stg. og konferencer. I journalnotater og epikriser at fremstille en problemstilling kortfattet og struktureret samt formulere en konklusion.		3	V, stg, amb., proc	Identificere gode rollemodeller Opsøge feedback	360 graders evaluering
I.3: Samarbejde med kolleger, andre personalegrupper, patienter og pårørende Samarbejder	Samarbejde med andre faggrupper, planlægge eget arbejde under hensyn til personale og pårørende. Vejlede og supervisere. Overholde aftaler. Gøre fornuftigt brug af andres viden og erfaring.		3	V, stg, amb, proc	Identificere gode rollemodeller Opsøge feedback Vejlederkursus SOL kurser	360 graders evaluering

Kompetence	Konkretisering af kompetence	Hvornår (fase) startes og godkendes			Hvordan erhverves kompetencen	Læringsmetoder	Kompetence-vurderings redskaber
I.4: Agere professionelt Professionel	Forholde sig etisk til en problemstilling. Omtale andre respektfuldt (patienter, kolleger, samarbejdspartnere). Kende egne evner og begrænsninger Planlægge egen uddannelse og karriere. Følge specialets udvikling og vedligeholde viden.			3	V, stg, amb., proc	Identificere gode rollemodeller Opsøge feedback	360 graders evaluering
I.5: Lede og organisere Leder og administrator	Administrere egen tid (f.eks. blive færdig til tiden med stg, vagt, ambulatoriearbejde). Bevare overblikket i pressede situationer. Lede og fordele arbejdsopgaver (f.eks v. stg og vagt)			3	V, stg, amb, proc	Identificere gode rollemodeller Opsøge feedback SOL kurser	360 graders evaluering
I.6: Gennemføre stuegang Leder og administrator, samarbejder, kommunikator, medicinsk ekspert	Påtage sig lederrollen. Demonstrere samarbejdsevne i fht. plejepersonale, patienter og pårørende. Udvide den nødvendige medicinske ekspertkompetence.	1			Stg	Identificere gode rollemodeller Opsøge feedback Reflektere over gode og dårlige stuegange Overvejelser over egen faglig og personlig udvikling siden intro niveau	Direkte observation af stuegang, kompetencekort FIM6
I.7: Varetage ambulatoriefunktion Leder og administrator, samarbejder, kommunikator, medicinsk ekspert	Påtage sig lederrollen i vagten. Demonstrere samarbejdsevne i relation til patienter, pårørende, plejepersonale og kolleger. Udvide den nødvendige medicinske ekspertkompetence.			4	Amb.	Identificere gode rollemodeller Opsøge feedback	360 graders evaluering Casebaseret diskussion

Kompetence	Konkretisering af kompetence	Hvornår (fase) startes og godkendes	Hvordan erhverves kompetencen	Læringsmetoder	Kompetence-vurderings redskaber
I.8: Sikre den gode udskrivelse Leder og administrator, samarbejder, kommunikator, medicinsk ekspert	I samarbejde med det tværfaglige team at sikre adækvat plan for patienten, der udskrives (herunder plejeforanstaltninger, genoptræning, opfølgning). Formidle planen, så den fremstår klart for patient, hjemmepleje, praktiserende læge og evt. ambulatorielæge.	1	V, stg.	Læsning af journaler, refleksion over patientforløb i forbindelse med epikrise-skrivning, træning epikrise-skrivning Overvejelser over egen faglig og personlig udvikling siden intro niveau	Audit på egne udvalgte epikriser vha. Hjælpekema FIM8
I.9: Udvide vilje og evne til kontinuerligt at opsøge ny viden, vurdere og udvikle egen ekspertise samt bidrage til udvikling af andre og faget generelt Akademiker, professionel	Rutineret at kunne anvende databaser (f.eks. PubMed, videnskabeligt bibliotek mm) til evidensbaseret litteratursøgning. Formidle et videnskabeligt budskab til kolleger/personale Angive struktur i en præsentation Identificere faglige problemstillinger i hverdagen, der kræver personlige studier, kvalitetssikring Problematisere, kondensere og fremlægge en sygehistorie		4	Afdelingsundervisning Udarbejdelse af EBM-opgave og fremlægge heraf Refleksion over og diskussion af arbejdsfunktioner m. klin. vejledere	Bedømmelse af EBM-opgave og præsentation Kompetencekort FIM9

Specialespecifikke kompetencer

For at opnå speciallæge anerkendelse i Intern Medicin: Gastroenterologi og Hepatologi skal lægen efter endt hoveduddannelse have dokumentation for at følgende kompetencemål er opnået

Nr.	Kompetencer	Konkretisering af kompetence	Hvornår (fase) startes og godkendes	Hvordan erhverves kompetencen	Læringsstrategier	Kompetence-vurderingsmetode(r) Obligatorisk(e)	
GH1	Symptomer/Tilstande				Klinisk arbejde/mesterlære, selvstudium, afdelingsundervisning, konference-frelæggelse og diskussion, læringsdagbog, deltagelse i teoretiske kurser	Vurderingsskema GH1a-g Godkendt kursus i gastroenterologi og hepatologi	
a	Abdominalmerter	Viden		3		V, stg, amb.	Struktureret interview i klinikken
b	Afføringsforstyrrelser	Viden		4		V, stg, amb.	Struktureret interview i klinikken
c	GI-blødning	Viden		3		V, stg, proc.	Struktureret interview i klinikken
d	Malabsorption	Viden		4		Stg, amb.	Struktureret interview i klinikken
e	Abnorm leverbiokemi	Viden		2		V, stg, amb.	Struktureret interview i klinikken
f	Icterus	Viden		3		V, stg, amb., proc	Struktureret interview i klinikken Struktureret observation i klinikken Porteføljevurdering af 2 egne bedside UL
g	Akut/subakut leversvigt	Viden		2		V, stg,	Struktureret interview i klinikken

Nr.	Kompetencer	Konkretisering af kompetence	Hvornår (fase) startes og godkendes				Hvordan erhverves kompetencen	Læringsstrategier	Kompetence-vurderingsmetode(r) Obligatorisk(e)
GH2	Gastroøsofagael reflux sygdom	Viden				4	Stg, amb., proc,	Klinisk arbejde/mesterlære, selvstudium, afdelingsundervisning, instruksudarbejdelse, læringsdagbog, konference-frelæggelse og diskussion, deltagelse i teoretiske kurser	Struktureret interview i klinikken-skema GH2 Porteføljevurdering af 2 egne endoskopier Godkendt kursus i gastroenterologi
GH3	Ulcus sygdom	Viden				3	Stg, amb., proc	Klinisk arbejde/mesterlære, selvstudium, afdelingsundervisning, instruksudarbejdelse, læringsdagbog	Struktureret interview i klinikken-skema GH2 Porteføljevurdering af 2 egne endoskopier Godkendt kursus i gastroenterologi
GH4	Kronisk inflammatorisk tarmsygd							Klinisk arbejde/mesterlære, selvstudium, afdelingsundervisning, instruksudarbejdelse, læringsdagbog, konference-frelæggelse og diskussion, deltagelse i teoretiske kurser	Vurderingsskema GH4a-c Godkendt kursus i gastroenterologi og hepatologi
a	Mb. Crohn	Viden				4	V, stg, amb., proc		Struktureret observation i klinikken Struktureret interview i klinikken Porteføljevurdering af 3 egne endoskopier
b	Colitis ulcerosa	Viden				4	V, stg, amb., proc		Struktureret observation i klinikken Struktureret interview i klinikken Porteføljevurdering af 3 egne endoskopier
c	Mikroskopisk colitis	Viden				3	Stg, amb., proc		Struktureret interview i klinikken

Nr.	Kompetencer	Konkretisering af kompetence	Hvornår (fase) startes og godkendes				Hvordan erhverves kompetencen	Læringsstrategier	Kompetence-vurderingsmetode(r) Obligatorisk(e)
GH5	Pankreassygdomme	Viden				4	V, stg, amb.	Klinisk arbejde/mesterlære, selvstudium, afdelingsundervisning, instruksudarbejdelse, kursus, læringsdagbog, konferencefremlæggelse og diskussion	Vurderingsskema GH5 Godkendt kursus i gastroenterologi og hepatologi
GH6	Leverbetændelse						V, stg, amb.	Klinisk arbejde/mesterlære, selvstudium, afdelingsundervisning, instruksudarbejdelse, læringsdagbog, konferencefremlæggelse og diskussion, deltagelse i teoretiske kurser fokuseret ophold	Vurderingsskema GH6a-c Godkendt kursus i hepatologi
a	Viral hepatitis	Viden				4			Struktureret interview i klinikken
b	Autoimmune leversygdomme	Viden				4			Struktureret interview i klinikken
c	Alkoholisk hepatitis	Viden				4			Struktureret interview i klinikken
GH7	Cirrose og komplikationer						V, stg, amb, proc.	Klinisk arbejde/mesterlære, selvstudium, afdelingsundervisning, instruksudarbejdelse, kursus, læringsdagbog, konferencefremlæggelse og diskussion, deltagelse i teoretiske kurser	Vurderingsskema GH7a-c Godkendt kursus i hepatologi og avanceret gastroenterologi og hepatologi
a	Øsofagus og fundus varicer	Viden				3			Struktureret observation i klinikken Struktureret interview i klinikken Porteføljevurdering af 1 bandingprocedure
b	Ascites og komplikationer	Viden				2			Struktureret interview i klinikken
c	Hepatisk encephalopati	Viden				3			Struktureret interview i klinikken Struktureret observation i klinikken

GH8	Ernæringsterapi ved gastro-hepatologiske sygdomme	Viden				4	V, stg, amb.	Klinisk arbejde/mesterlære, selvstudium, afdelingsundervisning, instruksudarbejdelse, kursus, læringsdagbog, konferencefremlæggelse og diskussion, deltagelse i teoretiske kurser	Vurderingsskema GH8 Godkendt kursus i gastroenterologi og hepatologi
GH9	GI cancer							Klinisk arbejde/mesterlære, selvstudium, afdelingsundervisning, kursus	Vurderingsskema GH9a-c Godkendt kursus i gastroenterologi og hepatologi
a	Øvre GI cancer	Viden		2			V, stg, amb, proc.		Struktureret interview i klinikken
b	Kolorektal cancer	Viden			3		V, stg, amb, proc.		Struktureret interview i klinikken
c	Primær og sekundær levercancer	Viden				4	V, stg, amb.		Struktureret interview i klinikken
GH10	Procedurer							Klinisk arbejde/mesterlære, selvstudium, afdelingsundervisning, instruksudarbejdelse, kursus, læringsdagbog, simulationstræning	Vurderingsskema GH10a-d
a	Oesofago-gastro-duodenoskopi (startes fase 1, godkendes fase 3)	Viden/Færdighed			3		Proc.		Struktureret observation i klinikken "Køreprøve" Godkendt kursus i GI endoskopi
b	Sigmideoskopi og koloskopi (startes fase 2, godkendes fase 4)	Viden/Færdighed				4	Proc.		Struktureret observation i klinikken-GH10b "Køreprøve" Godkendt kursus i GI endoskopi
c	Bedside abdominal ultralyd	Viden/Færdighed	1				V, stg, amb, proc.		Struktureret observation i klinikken-GH10c "Køreprøve" Godkendt kursus i hepatologi
d	Laparocentese	Viden/Færdighed	1				V, stg, amb, proc.		Struktureret observation i klinikken-GH10d